



# **PROGNOZA ODDZIAŁYWANIA NA ŚRODOWISKO**

## **DO PROJEKTU MIEJSCOWEGO PLANU ZAGOSPODAROWANIA PRZESTRZENNEGO GMINY SZCZAWIN KOŚCIELNY DLA CZĘŚCI OBRĘBÓW SUSERZ I ADAMÓW**

---

*Opracowanie:*

*mgr inż. Kamil Filiński*

*absolwent Szkoły Głównej Gospodarstwa Wiejskiego w Warszawie*

Data sporządzenia prognozy:

2025-10-08

## Spis treści

1. WPROWADZENIE.....	4
2. PODSTAWOWE DANE O GMINIE SZCZAWIN KOŚCIELNY .....	7
2.1 Lokalizacja fizyczno-geograficzna .....	9
2.2 Rzeźba terenu .....	9
2.3 Geologia.....	9
2.4 Hydrologia.....	10
2.5 Wody powierzchniowe .....	11
2.6 Warunki glebowe.....	12
2.7 Klimat .....	13
2.8 Lasy .....	13
2.9 Obszary rolne.....	15
2.10 Obszar Chronionego Krajobrazu Dolina Przysowy.....	18
3. ISTNIEJĄCY STAN ŚRODOWISKA.....	27
4. ISTNIEJĄCE PROBLEMY OCHRONY ŚRODOWISKA ISTOTNE Z PUNKTU WIDZENIA REALIZACJI PROJEKTOWANEGO DOKUMENTU, W SZCZEGÓLNOŚCI DOTYCZĄCE OBSZARÓW PODLEGAJĄCYCH OCHRONIE NA PODSTAWIE USTAWY Z DNIA 16 KWIETNIA 2004 R. O OCHRONIE PRZYRODY .....	28
5. INFORMACJE O UCHWALE O PRZYSTĄPIENIU DO SPORZĄDZENIE PROJEKTU PLANU MIESCOWEGO .....	29
6. PROPOZYCJE DOTYCZĄCE PRZEWIDYWANYCH METOD ANALIZY SKUTKÓW REALIZACJI POSTANOWIEŃ PROJEKTOWANEGO DOKUMENTU WRAZ Z CZĘSTOTLIWOŚCIĄ JEJ PRZEPROWADZENIA.....	32
7. CELE OCHRONY ŚRODOWISKA USTANOWIONE NA SZCZEBLU MIĘDZYNARODOWYM, WSPÓLNOTOWYM I KRAJOWYM, ISTOTNE Z PUNKTU WIDZENIA PROJEKTOWANEGO DOKUMENTU ORAZ SPOSOBY W JAKICH TE CELE I INNE PROBLEMY ŚRODOWISKA ZOSTAŁY UWZGLĘDNIONE PODCZAS OPRACOWYWANIA PROJEKTU PLANU MIEJSCOWEGO .....	32
8. INFORMACJE O ZAWARTOŚCI PROJEKTU PLANU MIEJSCOWEGO .....	33
9. GŁÓWNE CELE PROJEKTU PLANU MIEJSCOWEGO .....	40
10. POWIĄZANIA PROJEKTU PLANU MIEJSCOWEGO Z INNYMI DOKUMENTAMI .....	41
11. INFORMACJE O METODACH ZASTOSOWANYCH PRZY SPORZĄDZENIU PROGNOZY .....	42
12. PRZEWIDYWANE SKUTKI WPLYWU USTALEŃ PLANU NA ŚRODOWISKO .....	47
12.1 Oddziaływanie na ludzi .....	47
12.2 Oddziaływanie na różnorodność biologiczną, faunę i florę.....	48
12.3 Oddziaływanie na powierzchnię ziemi .....	48

12.4 Krajobraz .....	49
12.5 Środowisko wodno-gruntowo.....	49
12.6 Wpływ na obiekty i obszary objęte ochroną prawną.....	50
12.7 Powietrze, klimat akustyczny oraz zasoby naturalne .....	51
12.8 Klimat .....	51
12.9 Zabytki, dobra kultury oraz dobra materialne .....	52
12.10 Zmiana przeznaczenia gruntów rolnych i leśnych na cele nierolnicze i nieleśne .....	52
13. ROZWIĄZANIA ALTERNATYWNE.....	52
14. ROZWIĄZANIA MAJĄCE NA CELU ZAPOBIEGANIE, OGRANICZENIE LUB KOMPENSACJĘ PRZYRODNICZĄ NEGATYWNYCH ODDZIAŁYWAŃ NA ŚRODOWISKO, MOGĄCYCH BYĆ REZULTATEM REALIZACJI PROJEKTOWANEGO DOKUMENTU .....	53
15. POTENCJALNE ZMIANY STANU ŚRODOWISKA W PRZYPADKU BRAKU PLANU MIEJSCOWEGO.....	54
16. INFORMACJE O MOŻLIWYM TRANSGRANICZNYM ODDZIAŁYWANIU NA ŚRODOWISKO ORAZ ODDZIAŁYWANIU NA OBSZARY SIECI NATURA 2000.....	54
17. STRESZCZENIE.....	54
18. ŹRÓDŁA/LITERATURA.....	55
19. OŚWIADCZENIE AUTORA .....	56

## 1. WPROWADZENIE

Celem niniejszego opracowania jest przedstawienie prognozy oddziaływania na środowiska w zakresie ustaleń projektu miejscowego planu zagospodarowania przestrzennego gminy Szczawin Kościelny dla części obrębów Suserz i Adamów. Niniejszy dokument zawiera ustalenia odnośnie zagospodarowania przestrzennego, zgodnie z ustawą o planowaniu i zagospodarowaniu przestrzennym. Projekt przedmiotowego miejscowego planu zagospodarowania przestrzennego sporządzany jest w związku z podjętą uchwałą Nr V/45/24 Rady Miejskiej Gminy Szczawin Kościelny z dnia 07 października 2024 roku w sprawie przystąpienia do sporządzenia „Miejscowego planu zagospodarowania przestrzennego Szczawin Kościelny dla części obrębów Suserz i Adamów.

Niniejsza prognoza oddziaływania na środowisko przygotowana jest w oparciu o art. 17 pkt. 5) ustawy o planowaniu i zagospodarowaniu przestrzennym oraz art. 3 pkt. 14 ustawy o udostępnianiu informacji o środowisku i jego ochronie, udziale społeczeństwa w ochronie środowiska oraz o ocenach oddziaływania na środowisko. Dokument ten powstał w oparciu o przedłożone do tutejszego Wójta Gminy Szczawin Kościelny uzgodnienia zakresu prognozy oddziaływania na środowisko :

- pismem Regionalnego Dyrektora Ochrony Środowiska w Warszawie z dnia 19 sierpnia 2025 roku; sygnatura: WOOŚ-III.411.65.2025.ET.2;
- pismem Państwowego Powiatowego Inspektora Sanitarnego w Gostyninie z dnia 17 lutego 2025 roku ; sygnatura ZNS.9022.1.1.2025.ASK.

Prognozę tą opracowano mając na względzie regulacje zawarte w ustawie o udostępnianiu informacji o środowisku i jego ochronie, udziale społeczeństwa w ochronie środowiska oraz o ocenach oddziaływania na środowisko. Zgodnie z dyspozycją ww. ustawy art. 51 ust. 2 wskazuje, że dokument ten musi zawierać następujące m.in. informacje :

- 1) informacje o zawartości, głównych celach projektowanego dokumentu oraz jego powiązaniach z innymi dokumentami,
- 2) informacje o metodach zastosowanych przy sporządzaniu prognozy,
- 3) propozycje dotyczące przewidywanych metod analizy skutków realizacji postanowień projektowanego dokumentu oraz częstotliwości jej przeprowadzania,
- 4) informacje o możliwym transgranicznym oddziaływaniu na środowisko,
- 5) streszczenie sporządzone w języku niespecjalistycznym.

Poza tym zgodnie z dyspozycją art. 51 ust. 2 pkt 2) ustawy o udostępnianiu informacji o środowisku i jego ochronie, udziale społeczeństwa w ochronie środowiska oraz o ocenach oddziaływania na środowisko prognoza „określa, analizuje i ocenia”.

- 1) istniejący stan środowiska oraz potencjalne zmiany tego stanu w przypadku braku realizacji projektowanego dokumentu,
- 2) stan środowiska na obszarach objętych przewidywanym znaczącym oddziaływaniem,
- 3) istniejące problemy ochrony środowiska istotne z punktu widzenia realizacji projektowanego dokumentu, w szczególności dotyczące obszarów podlegających ochronie na podstawie ustawy z dnia 16 kwietnia 2004 r. o ochronie przyrody,
- 4) cele ochrony środowiska ustanowione na szczeblu międzynarodowym, wspólnotowym i krajowym, istotne z punktu widzenia projektowanego dokumentu oraz sposoby w jakich te cele i inne problemy środowiska zostały uwzględnione podczas opracowywania dokumentu,
- 5) przewidywane znaczące oddziaływania, w tym oddziaływania bezpośrednie, pośrednie, wtórne, skumulowane, krótkoterminowe, średnioterminowe i długoterminowe, stałe i chwilowe oraz pozytywne i negatywne, na cele i przedmiot ochrony obszaru Natura 2000 oraz integralność tego obszaru, a także na środowisko, a w szczególności na: – różnorodność biologiczną, – ludzi, – zwierzęta, – rośliny, – wodę, – powietrze, – powierzchnię ziemi, – krajobraz, – klimat, – zasoby naturalne, – zabytki, – dobra materialne – z uwzględnieniem zależności między tymi elementami środowiska i między oddziaływaniami na te elementy;

Ponadto zgodnie z ustawą o udostępnianiu informacji o środowisku i jego ochronie, udziale społeczeństwa w ochronie środowiska oraz o ocenach oddziaływania na środowisko przedstawia :

- 1) rozwiązania mające na celu zapobieganie, ograniczanie lub kompensację przyrodniczą negatywnych oddziaływań na środowisko, mogących być rezultatem realizacji projektowanego dokumentu, w szczególności na cele i przedmiot ochrony obszaru Natura 2000 oraz integralność tego obszaru;
- 2) biorąc pod uwagę cele i geograficzny zasięg dokumentu oraz cele i przedmiot ochrony obszaru Natura 2000 oraz integralność tego obszaru – rozwiązania alternatywne do rozwiązań zawartych w projektowanym dokumencie wraz z uzasadnieniem ich wyboru oraz opis metod dokonania oceny prowadzącej do tego wyboru albo wyjaśnienie braku rozwiązań alternatywnych, w tym wskazania napotkanych trudności wynikających z niedostatków techniki lub luk we współczesnej wiedzy.

Sporządzenie prognozy oddziaływania na środowisko jest jedną z czynności przeprowadzanych w ramach strategicznej oceny oddziaływania na środowisko. Przy czym ustawa o udostępnianiu informacji o środowisku i jego ochronie, udziale społeczeństwa w ochronie środowiska oraz o ocenach oddziaływania na środowisko wskazuje, że przez strategiczną ocenę oddziaływania na środowisko rozumie się postępowanie w sprawie oceny oddziaływania na środowisko skutków realizacji m.in. planu, obejmujące w szczególności:

- 1) uzgodnienie stopnia szczegółowości informacji zawartych w prognozie oddziaływania na środowisko;

- 2) sporządzenie prognozy oddziaływania na środowisko;
- 3) uzyskanie wymaganych ustawą opinii;
- 4) zapewnienie możliwości udziału społeczeństwa w postępowaniu.

Zgodnie z prawem każdy ma prawo składania uwag i wniosków w postępowaniu wymagającym udziału społeczeństwa. Organ opracowujący projekt dokumentu wymagającego udziału społeczeństwa bez zbędnej zwłoki podaje do publicznej wiadomości informację o :

- 1) przystąpieniu do opracowywania projektu dokumentu i o jego przedmiocie;
- 2) możliwościach zapoznania się z niezbędną dokumentacją sprawy oraz o miejscu, w którym jest ona wyłożona do wglądu;
- 3) możliwości składania uwag i wniosków;
- 4) sposobie i miejscu składania uwag i wniosków, wskazując jednocześnie co najmniej 21-dniowy termin ich składania;
- 5) organie właściwym do rozpatrzenia uwag i wniosków;
- 6) postępowaniu w sprawie transgranicznego oddziaływania na środowisko, jeżeli jest prowadzone.

Uwagi i wnioski mogą być wnoszone:

- 1) w formie pisemnej;
- 2) ustnie do protokołu;
- 3) za pomocą środków komunikacji elektronicznej bez konieczności opatrywania ich kwalifikowanym podpisem elektronicznym;  
przy czym uwagi lub wnioski złożone po upływie terminu pozostawia się bez rozpatrzenia.

Organ opracowujący projekt dokumentu wymagającego udziału społeczeństwa:

- 1) rozpatruje uwagi i wnioski;
- 2) dołącza do przyjętego dokumentu uzasadnienie zawierające informacje o udziale społeczeństwa w postępowaniu oraz o tym, w jaki sposób zostały wzięte pod uwagę i w jakim zakresie zostały uwzględnione uwagi i wnioski zgłoszone w związku z udziałem społeczeństwa.

Organ opracowujący projekt dokumentu, o którym mowa w art. 46 lub 47 ustawy o udostępnianiu informacji o środowisku i jego ochronie, udziale społeczeństwa w ochronie środowiska oraz o ocenach oddziaływania na środowisko poddaje projekt wraz z prognozą oddziaływania na środowisko opiniowaniu przez właściwe organy. Właściwe organy wydają opinię w terminie 30 dni od dnia otrzymania wniosku o wydanie opinii. Zasady wnoszenia uwag i wniosków oraz opiniowania projektów miejscowych planów zagospodarowania przestrzennego określają przepisy ustawy z dnia 27 marca 2003 r. o planowaniu i zagospodarowaniu przestrzennym.

W formułowaniu niniejszego dokumentu wzięto pod uwagę stan współczesnej wiedzy, metody oraz dostosowanie zawartości i stopnia szczegółowości projektowanego dokumentu

oraz etapu przyjęcia tego dokumentu w procesie opracowywania projektu powiązanego z tym dokumentem. Wzięto pod uwagę treść prognozy oddziaływania na środowisko uchwalonego Studium uwarunkowań i kierunków zagospodarowania przestrzennego Gminy Szczawin Kościelny jak i prognozę oddziaływania na środowisko zmiany Studium w zakresie części obszaru objętego przedmiotowym projektem miejscowym planem zagospodarowania przestrzennego. Niniejszy dokument podlega odpowiednim procedurom uzgadniania/opiniowania z właściwymi Organami administracyjnymi.

Zgodnie z przepisami ustawy o udostępnianiu informacji o środowisku i jego ochronie, udziale społeczeństwa w ochronie środowiska oraz o ocenach oddziaływania na środowisko Wójt Gminy Szczawin Kościelny zapewnia możliwość udziału społeczeństwa w strategicznym ocenie oddziaływania na środowisko. Organ sporządzający bierze pod uwagę ustalenia zawarte w prognozie oddziaływania na środowisko oraz opinie organów.

W przypadku przyjęcia dokumentu należy sporządzić podsumowanie. Organem właściwym w sprawach opiniowania i uzgadniania w ramach strategicznych ocen oddziaływania na środowisko jest Regionalny Dyrektor Ochrony Środowiska. Ponadto organem właściwym w sprawach opiniowania i uzgadniania w ramach strategicznych ocen oddziaływania na środowisko jest również Państwowy Powiatowy Inspektor Sanitarny. Prognozę oddziaływania na środowisko zamieszcza się w publicznie dostępnych wykazach.

Organ opracowujący projekt dokumentu wymagającego udziału społeczeństwa podaje do publicznej wiadomości informację o przyjęciu dokumentu i o możliwościach zapoznania się z jego treścią oraz:

- 1) uzasadnieniem, o którym mowa w art. 42 pkt 2 ustawy o udostępnianiu informacji o środowisku i jego ochronie, udziale społeczeństwa w ochronie środowiska oraz o ocenach oddziaływania na środowisko;
- 2) podsumowaniem, o którym mowa w art. 55 ust. 3 – w przypadku dokumentów, o których mowa w art. 46 i 47 ustawy o udostępnianiu informacji o środowisku i jego ochronie, udziale społeczeństwa w ochronie środowiska oraz o ocenach oddziaływania na środowisko

## **2. PODSTAWOWE DANE O GMINIE SZCZAWIN KOŚCIELNY**

Gmina Szczawin Kościelny znajduje się w centralnej części Polski, w północno-zachodniej części województwa mazowieckiego, w powiecie gostynińskim. Położona jest około 110 km na zachód od Warszawy, 75 km od Łodzi oraz w odległości około 20 km od Wisły, co czyni ją dogodnym punktem dla mieszkańców i przedsiębiorców ceniących sobie dostęp do głównych ośrodków miejskich oraz terenów przyrodniczych.

Powierzchnia gminy wynosi 127,1 km<sup>2</sup>, a jej populacja przekracza 4 655 mieszkańców, co daje zagęszczenie ludności na poziomie około 36,6 osób na km<sup>2</sup> (dane na koniec 2024). Terytorium to jest podzielone na 31 sołectw, w których znajduje się

łącznie 50 różnych miejscowości, co przekłada się na zróżnicowaną strukturę osadniczą i bogate dziedzictwo lokalne.

Gmina Szczawin Kościelny graniczy z gminami Gostynin, Strzelce, Łąck, Gąbin, Pacyna oraz Oporów, co zapewnia dobre powiązania komunikacyjne i współpracę z sąsiadującymi jednostkami samorządu terytorialnego. Ze względu na swoje położenie i charakterystyka, gmina jest obszarem o dużym potencjale rozwoju rolniczego, a także coraz bardziej rozwijającą się ofertą turystyczną, zwłaszcza w kontekście rozwoju agroturystyki i zachowania lokalnych tradycji.

Ważnym aspektem jest ochrona środowiska naturalnego oraz rozwój infrastruktury, co sprzyja poprawie jakości życia mieszkańców i przyciąga inwestorów. Gmina Szczawin Kościelny to miejsce, które łączy spokojne życie na wsi z możliwością rozwoju i korzystania z uroków naturalnego otoczenia.

**Rysunek nr 1** *Gmina Szczawin Kościelny na tle granica powiatu i gminach w obrębie powiatu gostynińskiego*



## **2.1 Lokalizacja fizyczno-geograficzna**

Miejscowości Suserz i Adamów położone są w makroregionie Nizin Środkowomazowieckich, w obrębie mezoregionu Równina Kutnowska, zgodnie z podziałem fizycznogeograficznym Polski według profesora Jerzego Kondrackiego.

## **2.2 Rzeźba terenu**

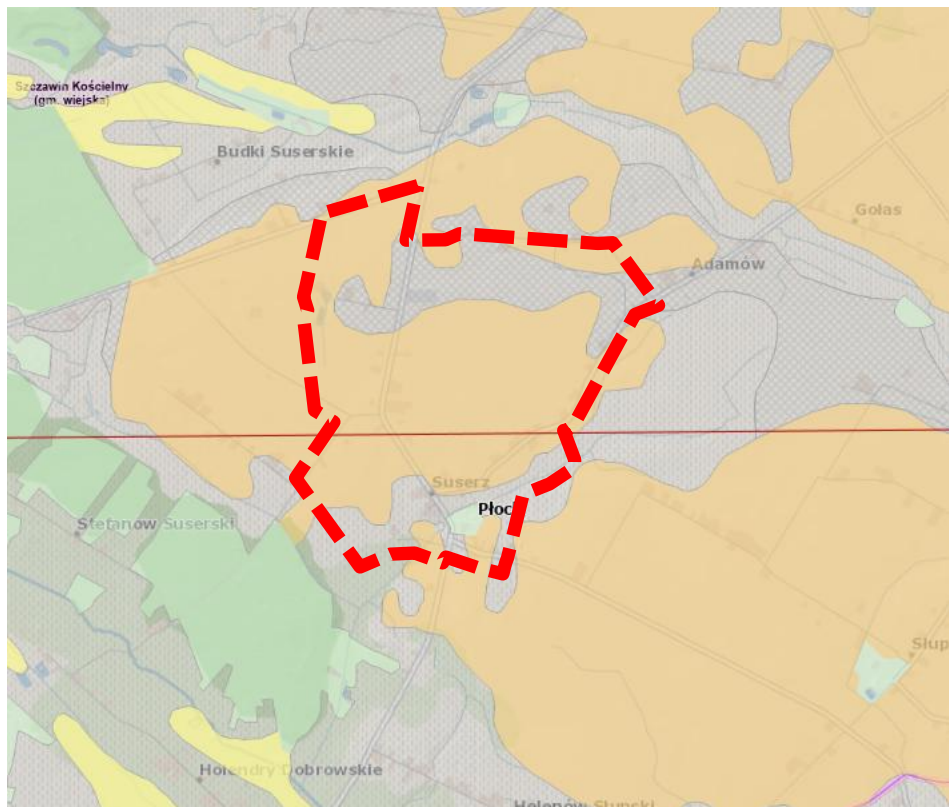
Gmina Szczawin Kościelny charakteryzuje się płaską rzeźbą terenu, typową dla Niziny Mazowieckiej. Obszary o najniższej wysokości znajdują się w centralnej części gminy, natomiast te o najwyższej wysokości usytuowane są w północno-wschodniej oraz południowo-zachodniej części gminy.

Ukształtowanie terenu jest skutkiem działalności lodowca z okresu zlodowacenia środkowopolskiego oraz procesów geodynamicznych zachodzących na przedpolu tego lodowca podczas zlodowacenia północnopolskiego.

## **2.3 Geologia**

Na podstawie dokumentacji Państwowego Instytutu Geologicznego należy stwierdzić, iż w obszarze miejscowości Suserz i Admów nie występują złoża. Złoża koncesjonowane występują w miejscowości Osowia i Helenów Trębski (poza obszarem opracowania)

Rysunek nr 2 Fragment mapy geo-środowiskowej



MGsP(II) - Warunki podłoża budowlanego

warunki korzystne



warunki niekorzystne, utrudniające budownictwo



MGsP(II) - Użytkowanie terenu

grunty rolne (klasy I - IVa użytków rolnych)



lasy



Źródło: Państwowy Instytut Geologiczny

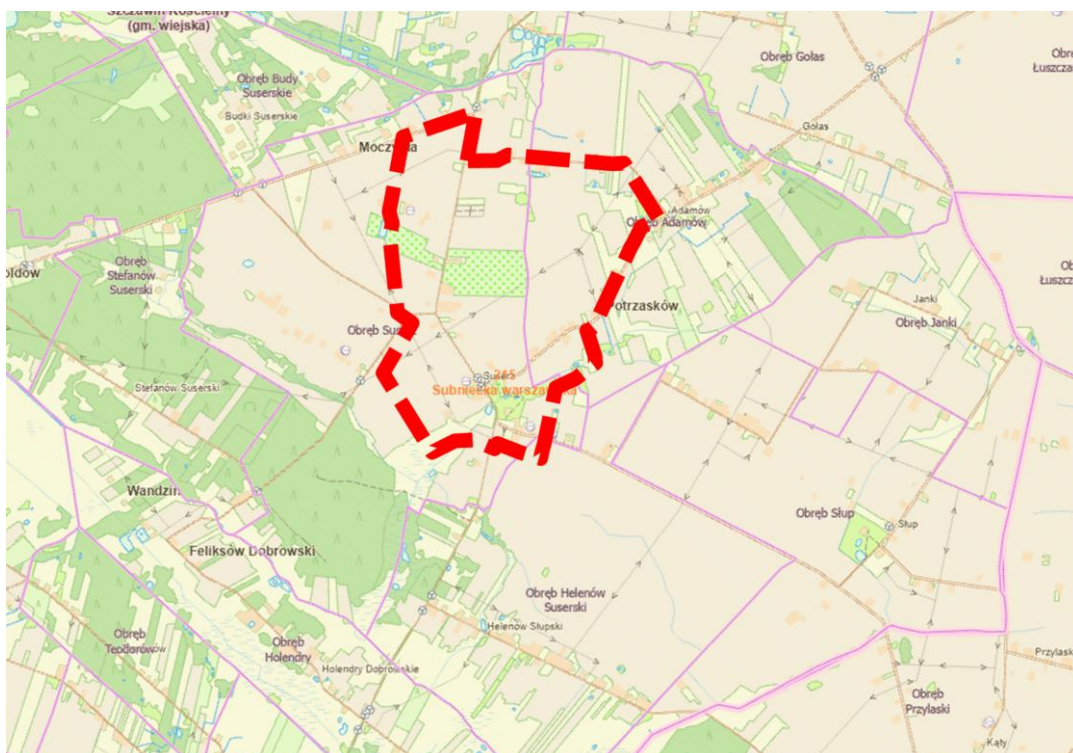
## 2.4 Hydrologia

Obszar objęty opracowaniem projekt planu miejscowego położony jest w zasięgu występowania zbiornika wód podziemnych, który charakteryzuje się umiarkowanymi zasobami dyspozycyjnymi na poziomie około 0,12 l/s/km<sup>2</sup>. Wody podziemne w gminie pochodzą głównie z warstw czwartorzędowych, a ich jakość może być zróżnicowana.

W niektórych miejscach wody te mogą zawierać związki żelaza i manganu, co może wymagać odpowiedniego uzdatniania do celów pitnych.

Dane hydrologiczne zostały uwzględnione w załączniku mapowym do przedmiotowego opracowania.

**Rysunek nr 3**    *Fragment rysunku mapy hydrologicznej*



*Źródło: Państwowy Instytut Geologiczny*

## 2.5 Wody powierzchniowe

Na obszarze Gminy Szczawin Kościelny wody powierzchniowe występują w kilku formach – przede wszystkim jako ciek wodne (rzeki), wody stojące, takie jak Jezioro Szczawińskie, oraz tereny podmokłe i bagienne, zgodnie z danymi z hydroportalu GGWP.

Do głównych cieków wodnych na terenie gminy należą:

- **Wielka Struga** – ciek będący dopływem Kanału Troszyńskiego, który zasila wody Wisły,

- **Osetnica** – dopływ rzeki Skrwy, również związanej z dorzeczem Wisły; rzeka ta zbiera wody m.in. z dopływów z rejonu Bud Kaleńskich i Korzenia Królewskiego,
- **Przysowa** – rzeka wpadająca do Słudwi (dopływu Bzury), zasilana mniejszymi dopływami z miejscowości: Budki Suserskie, Słup, Anielin, Trąbki i Pieryszew.

Obecność tych cieków i zbiorników wodnych ma istotne znaczenie dla gospodarki wodnej gminy, wpływa na rolnictwo, bilans wodny oraz kształtuje lokalne warunki przyrodnicze i krajobrazowe.

## **2.6 Warunki glebowe**

Obszar Gminy Szczawin Kościelny pokrywają osady pochodzące z okresu czwartorzędu – plejstocenu oraz holocenu – wśród których występują gliny, piaski, żwiry, ily oraz aluwia rzeczne. Gleby znajdujące się na tym terenie należą do strefy środkowoeuropejskiej i rozwijały się w klimacie umiarkowanym. W gminie dominują gleby płowe, typowe dla wysoczyzn morenowych. Powstały one z materiałów takich jak piaski luźne, słabo gliniaste oraz różne odmiany glin o zróżnicowanym poziomie zagęszczenia.

Na niewielkim obszarze występują gleby hydromorficzne – murszowe i torfowe – które wiążą się z obniżeniami terenu oraz dawnymi rynnami polodowcowymi, gdzie panują warunki nadmiernego uwilgotnienia, często w sąsiedztwie zbiorników wodnych.

Grunty o słabej jakości, występujące głównie w północno-zachodnich i centralnych częściach gminy, nadają się do zalesiania. Z kolei na żyznych glebach, przeważających w rejonach południowych i wschodnich, rekomendowane są zadrzewienia śródpolne pełniące funkcje wiatrochronne oraz zagospodarowanie zielenią.

Największy udział w strukturze gleb Gminy Szczawin Kościelny stanowią grunty klasy bonitacyjnej IIIa i IIIb, które łącznie zajmują 45,15% całkowitej powierzchni gleb w granicach gminy. Na tym obszarze nie występują grunty klasy I. Szczegółowy podział gruntów ornych według klas bonitacyjnych znajduje się w poniższej tabeli.

## 2.7 Klimat

Zgodnie z klasyfikacją R. Gumińskiego, Gmina Szczawin Kościelny położona jest w centralnej strefie rolniczo-klimatycznej. Obszar ten cechuje się znacznymi różnicami temperatur między średnimi wartościami dla stycznia i lipca, a także wczesnym początkiem i długim okresem zimowym, który trwa około 90–100 dni.

Wegetacja roślinna trwa tutaj od 210 do 220 dni w roku, natomiast okres, w którym mogą występować przymrozki, wynosi od 100 do 110 dni. Roczna suma opadów atmosferycznych waha się w granicach 500–550 mm. Teren gminy charakteryzuje się niską częstotliwością występowania gradu. Wśród dominujących kierunków wiatrów przeważają zachodnie i północno-zachodnie, stanowiące około 33% wszystkich obserwacji.

## 2.8 Lasy

Na terenie Gminy Szczawin Kościelny lasy zajmują łączną powierzchnię 2 731,03 ha (zgodnie z danymi GUS z 2023 roku), co stanowi około 20% całkowitej powierzchni gminy. Z tego 1 837,03 ha przypada na lasy będące własnością publiczną, natomiast 894 ha stanowią tereny leśne należące do osób prywatnych.

**Tabela nr 1**      **Dane o lasach w gminie Szczawin Kościelny (2024)**

las ogółem	ha	2 731,03
las publiczne ogółem	ha	1 837,03
las publiczne Skarbu Państwa	ha	1 837,03
las publiczne Skarbu Państwa w zarządzie Lasów Państwowych	ha	1 835,55
las publiczne Skarbu Państwa w zasobie Własności Rolnej SP	ha	1,48
las prywatne ogółem	ha	894,00
powierzchnia lasów na 1 mieszkańca	ar	58,6

**Źródło: Bank Danych Lokalnych**



## **2.9 Obszary rolne**

Gmina Szczawin Kościelny ma wyraźnie rolniczy charakter, co potwierdza wysoki udział użytków rolnych, zajmujących około 75% całkowitej powierzchni. W tym największy obszar – ponad 7 100 ha – stanowią grunty orne, natomiast powierzchnia lasów wynosi około 2 748 ha. Na terenie gminy funkcjonuje przeszło 1 200 gospodarstw rolnych.

Zdecydowana większość mieszkańców wsi – ponad 98% – ma dostęp do wodociągów i korzysta z zaopatrzenia w wodę poprzez gminną sieć wodociągową.

Rolnictwo w gminie opiera się głównie na tradycyjnych uprawach zbóż, buraków cukrowych i ziemniaków oraz na hodowli trzody chlewnej i bydła. W niektórych wsiach, takich jak Gorzewo Kolonia, Reszki, Smolenta, Suserz, Szczawinek, Witoldów oraz Wola Trębska, rozwijają się także specjalistyczne gospodarstwa sadownicze. Choć dominują tradycyjne uprawy sadownicze – głównie jabłoni, gruszy, śliw oraz czarnej porzeczki – sektor ten stanowi uzupełnienie lokalnej produkcji rolnej.

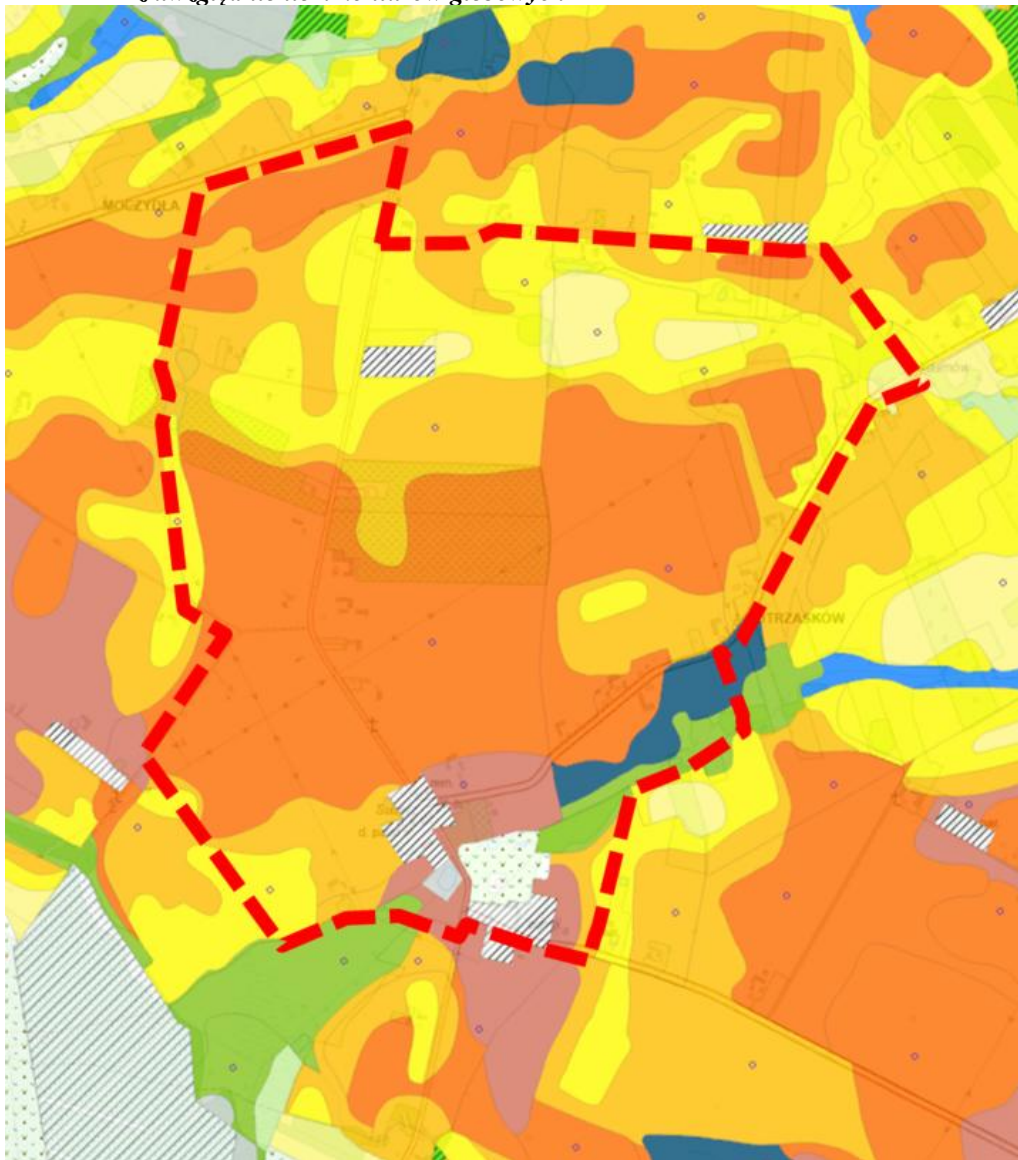
Na uwagę zasługuje stosunkowo wysoki, jak na standardy województwa mazowieckiego, wskaźnik lesistości, który kształtuje się na poziomie około 18%. Najbardziej zalesione tereny znajdują się w zachodniej części gminy i stanowią cenne środowisko przyrodnicze. Lasy te są bogate w grzyby i inne dary runa leśnego, a także stanowią siedlisko dla wielu gatunków zwierząt – m.in. saren, dzików, zajęcy i lisów. Dodatkowo, w dolinie rzeki Osetnicy można zaobserwować żeremia bobrów, co świadczy o dobrym stanie lokalnych ekosystemów wodnych.

Tabela nr 2 *Grunty orne na terenie gminy Szczawin Kościelny wg klas bonitacyjnych gleby*

Klasy bonitacyjne gleby	Ilość w ha
II	14,4420
III a	857,9819
III b	1822,0406
IV a	1405,8125
IV b	679,8311
V	1379,4686
VI	927,35
VI z	61,8785

*Źródło: Strategia rozwoju gminy Szczawin Kościelny na lata 2015-2025*

Rysunek nr 5 *Fragment rysunku Gminy Szczawin Kościelny z oznaczeniem granic projektu planu miejscowego z uwzględnieniem konturów glebowych*



KONTURY\_GLEBOWE

	1 - pszenney bardzo dobry
	2 - pszenney dobry
	3 - pszenney wadliwy
	4 - żytni bardzo dobry
	5 - żytni dobry
	6 - żytni słaby
	7 - żytni bardzo słaby
	8 - zbożowo-pastewny mocny
	9 - zbożowo-pastewny słaby
	10 - pszenney górski
	11 - zbożowy górski
	12 - owsiano-ziemniaczany górski
	13 - owsiano-pastewny górski
	14 - gleby orne przeznaczone pod użytki zielone
	GO - grunt orny (dotyczy województwa dolnośląskiego)
	1z - użytki zielone bardzo dobre i dobre
	2z - użytki zielone średnie
	3z - użytki zielone słabe i bardzo słabe
	TUZ - trwałe użytki zielone (dotyczy województwa dolnośląskiego)
	Tnk - teren nieklasyfikowany
	Ls - las
	Lz - zadrzewienie
	N - nieużytki rolnicze
	RN - gleby rolniczo nieprzydatne (pod zalesienie)
	Tz - tereny zabudowane
	W - wody
	WN - wody nieużytki
	brak kompleksu przydatności gleby

Źródło: <https://mapy.geoportal.gov.pl/>

Użytki gruntowe II-III zajmują łącznie 47,9% obszaru projekt planu miejscowego, tj. 105,5610ha). Poniżej przedstawia się ich rozmieszczenie.

Rysunek nr 6 Użytki rolne klasy II-III w obszarze opracowanie



Źródło: Opracowanie własne

## 2.10 Obszar Chronionego Krajobrazu Dolina Przysowy

Obszar Chronionego Krajobrazu Dolina Przysowy („Obszar”) został wyznaczony na podstawie *Uchwały Nr 225/23 Sejmiku Województwa Mazowieckiego z dnia 19 grudnia 2023 r. w sprawie Obszaru Chronionego Krajobrazu Dolina Przysowy* na podstawie art. 23 ust.

2 ustawy z dnia 16 kwietnia 2004 r. o ochronie przyrody. Tym samym stracił moc rozporządzenie nr 13 Wojewody Mazowieckiego z dnia 27 lipca 2006 r. w sprawie Obszaru Chronionego Krajobrazu Dolina Przysowy (Dz. Urz. Woj. Maz. poz. 6150 oraz z 2013 r. poz. 2486). Nadzór nad Obszarem sprawuje Marszałek Województwa Mazowieckiego.

Obejmuje tereny chronione ze względu na wyróżniający się krajobraz o zróżnicowanych ekosystemach, wartościowe ze względu na możliwość zaspokajania potrzeb związanych z turystyką i wypoczynkiem, a także pełnią funkcję korytarzy ekologicznych. Zajmuje obszar o całkowitej powierzchni 10 329,51 ha i jest położony na terenie powiatu gostyńskiego w gminach: Szczawin Kościelny, Pacyna, Sanniki.

Określono dla Obszaru następujące ustalenia dotyczące czynnej ochrony ekosystemów leśnych, tj.:

- 1) utrzymanie ciągłości i trwałości ekosystemów leśnych; niedopuszczanie do ich nadmiernego użytkowania,
- 2) wspieranie procesów sukcesji naturalnej przez inicjowanie i utrwalanie naturalnego odnowienia o składzie i strukturze odpowiadającej siedlisku, na obszarach, gdzie nie są możliwe odnowienia naturalne-używanie do odnowień gatunków miejscowego pochodzenia przy ograniczaniu gatunków obcych rodzimej florze czy też modyfikowanych genetycznie,
- 3) zwiększanie udziału gatunków domieszkowych i biocenotycznych oraz tworzenie układów ekotonowych z tych gatunków,
- 4) pozostawianie drzew o charakterze pomnikowym, przestojów, drzew dziuplastych oraz części drzew obumarłych aż do całkowitego ich rozkładu,
- 5) zwiększanie istniejącego stopnia pokrycia terenów drzewostanami, w szczególności na terenach porolnych tam, gdzie z przyrodniczego i ekonomicznego punktu widzenia jest to możliwe oraz sprzyjanie tworzeniu zwartych kompleksów leśnych o racjonalnej granicy polno-leśnej, a także tworzenie i utrzymywanie leśnych korytarzy ekologicznych ze szczególnym uwzględnieniem możliwości migracji dużych ssaków,
- 6) utrzymywanie, a w razie potrzeby podwyższanie poziomu wód gruntowych, w szczególności na siedliskach wilgotnych i bagiennych, tj. w borach bagiennych, olsach i łęgach oraz budowanie zbiorników małej retencji jako zbiorników

wielofunkcyjnych, w szczególności podwyższających różnorodność biologiczną w lasach,

- 7) zachowanie i utrzymywanie w stanie zbliżonym do naturalnego istniejących śródleśnych cieków, mokradeł, polan, torfowisk, wrzosowisk oraz muraw napiaskowych i niedopuszczanie do ich nadmiernego wykorzystania dla celów produkcji roślinnej lub sukcesji,
- 8) zwalczanie szkodników owadzych i patogenów grzybowych, a także ograniczanie szkód łowieckich poprzez zastosowanie metod mechanicznych lub biologicznych (stosowanie metod chemicznego zwalczania dopuszcza się tylko przy braku innych alternatywnych metod),
- 9) stopniowe usuwanie gatunków obcego pochodzenia,
- 10) ochrona stanowisk chronionych gatunków roślin, zwierząt i grzybów; w przypadkach stwierdzenia obiektów i powierzchni cennych przyrodniczo (stanowiska rzadkich i chronionych roślin, zwierząt, grzybów oraz pozostałości naturalnych ekosystemów) wnioskowanie do właściwego organu o ich ochronę,
- 11) kształtowanie właściwej struktury populacji zwierząt, roślin i grzybów stanowiących komponent ekosystemu leśnego,
- 12) opracowanie i wdrażanie programów czynnej ochrony oraz reintrodukcji i restytucji gatunków rzadkich, zagrożonych,
- 13) wykorzystanie lasów dla celów rekreacyjno-krajoznawczych i edukacyjnych w oparciu o wyznaczone szlaki turystyczne oraz istniejące i nowe ścieżki edukacyjno-przyrodnicze wyposażone w elementy infrastruktury turystycznej i edukacyjnej zharmonizowanej z otoczeniem,
- 14) prowadzenie racjonalnej gospodarki łowieckiej, w szczególności poprzez dostosowanie liczebności populacji zwierząt łownych związanych z ekosystemami leśnymi do warunków środowiskowych.

Określono dla Obszaru następujące ustalenia dotyczące czynnej ochrony nieleśnych ekosystemów lądowych, tj.:

- 1) przeciwdziałanie zarastaniu łąk, pastwisk i torfowisk poprzez koszenie i wypas, a także mechaniczne usuwanie samosiewów drzew i krzewów na terenach otwartych, a w razie konieczności także karczowanie z usunięciem biomasy z pozostawieniem kęp drzew i krzewów,

- 2) propagowanie wśród rolników działań zmierzających do utrzymania trwałych użytków zielonych w ramach zwykłej, dobrej praktyki rolniczej oraz propagowanie dominacji gospodarstw prowadzących produkcję mieszaną, w tym preferowanie hodowli bydła opartej o naturalny wypas metodą pastwiskową, a także propagowanie ochrony i hodowli lokalnych starych odmian drzew i krzewów owocowych oraz ras zwierząt, a także promowanie agroturystyki i rolnictwa ekologicznego,
- 3) maksymalne ograniczanie zmiany użytków zielonych na grunty orne i niedopuszczanie do przeorywania użytków zielonych; propagowanie powrotu do użytkowania łąkowego gruntów wykorzystywanych dotychczas jako rolne wzdłuż rowów i lokalnych obniżen terenowych,
- 4) prowadzenie zabiegów agrotechnicznych zgodnie z wymogami zbiorowisk i zasiedlających je gatunków fauny, zwłaszcza ptaków (odpowiednie terminy, częstotliwość i techniki koszenia), w tym powrót do tradycyjnego użytkowania (koszenie ręczne);,
- 5) preferowanie ochrony roślin metodami biologicznymi,
- 6) ochrona zieleni wiejskiej: zadrzewień, zakrzewień, parków wiejskich oraz kształtowanie zróżnicowanego krajobrazu rolniczego poprzez ochronę istniejących oraz formowanie nowych zadrzewień śródpolnych i przydrożnych,
- 7) ochrona śródpolnych torfowisk, zabagnień, podmokłości oraz oczek wodnych,
- 8) ochrona zbiorowisk wydmowych, śródpolnych muraw napiaskowych, wrzosowisk i psiar,
- 9) melioracje odwadniające, w tym regulowanie odpływu wody z sieci rowów, dopuszczalne tylko w ramach racjonalnej gospodarki rolnej, jednak z bezwzględnym zachowaniem w stanie nienaruszonym terenów podmokłych, w tym torfowisk i obszarów wodno-błotnych oraz obszarów źródliskowych cieków,
- 10) eliminowanie nielegalnego eksploataowania surowców mineralnych oraz rekultywacja terenów powyrobiskowych; w szczególnych przypadkach, gdy w wyrobisku ukształtowały się właściwe biocenozy wzbogacające lokalną różnorodność biologiczną i przeprowadzenie rekultywacji nie jest wskazane, zalecane jest podjęcie działań ochronnych w celu ich zachowania,
- 11) wnioskowanie do właściwego organu ochrony przyrody o objęcie ochroną prawną stanowisk gatunków chronionych i rzadkich roślin, zwierząt i grzybów, także ekosystemów i krajobrazów ważnych do zachowania w postaci rezerwatów przyrody,

zespołów przyrodniczo-krajobrazowych i użytków ekologicznych, a także opracowanie i wdrażanie programów reintrodukcji, introdukcji oraz czynnej ochrony gatunków rzadkich i zagrożonych związanych z nieleśnym ekosystemami lądowymi,

- 12) utrzymywanie i w razie konieczności odtwarzanie lokalnych i regionalnych korytarzy ekologicznych,
- 13) prowadzenie racjonalnej gospodarki łowieckiej, m.in. poprzez dostosowanie liczebności populacji zwierząt łownych związanych z ekosystemami otwartymi do warunków środowiskowych,
- 14) melioracje nawadniające zalecane są w przypadku stwierdzonego niekorzystnego dla racjonalnej gospodarki rolnej obniżenia poziomu wód gruntowych.

Określono dla Obszaru następujące ustalenia dotyczące czynnej ochrony ekosystemów wodnych, tj.:

- 1) zachowanie i ochrona zbiorników wód powierzchniowych wraz z pasem roślinności okalającej, poza rowami melioracyjnymi,
- 2) wyznaczenie lokalizacji nowych wałów przeciwpowodziowych zgodnie z rzeczywistością koniecznością ochrony człowieka i jego mienia przed powodzią (w miarę możliwości wały należy lokalizować jak najdalej od koryta rzeki, wykorzystując naturalną rzeźbę terenu),
- 3) tworzenie stref buforowych wokół zbiorników wodnych w postaci pasów zadrzewień i zakrzewień, celem ograniczenia spływu substancji biogennej i zwiększenia różnorodności biologicznej,
- 4) prowadzenie prac regulacyjnych i utrzymaniowych rzek tylko w zakresie niezbędnym dla rzeczywistej ochrony przeciwpowodziowej,
- 5) zachowanie i wspomaganie naturalnego przepływu wód w zbiornikach wodnych na obszarach międzywala (zalecane jest stopniowe przywracanie naturalnych procesów kształtowania i sukcesji starorzeczy poprzez wykorzystanie naturalnych wylewów),
- 6) ograniczanie zabudowy na krawędziach wysoczyznowych, w celu zachowania ciągłości przyrodniczo-krajobrazowej oraz ochrony krawędzi tarasów rzecznych przed ruchami osuwiskowymi,
- 7) rozpoznanie okresowych dróg migracji zwierząt, których rozwój związany jest bezpośrednio ze środowiskiem wodnym (w szczególności płązów) oraz podejmowanie działań w celu ich ochrony,

- 8) wznoszenie nowych budowli piętrzących na ciekach, rowach i kanałach (retencja korytowa) winno być poprzedzone analizą bilansu wodnego zlewni,
- 9) zapewnienie swobodnej migracji rybom w ciekach poprzez budowę przepławek na istniejących i nowych budowlach piętrzących,
- 10) ochrona i wprowadzanie zakrzewień i szuwarów wokół zbiorników wodnych, w szczególności starorzeczy i oczek wodnych jako bariery ograniczającej dostęp do linii brzegowej, a także utrzymanie lub tworzenie pasów zakrzewień i zadrzewień wzdłuż cieków jako naturalnej obudowy biologicznej ograniczającej spływ zanieczyszczeń z pól uprawnych,
- 11) ograniczenie działań powodujących obniżenie zwierciadła wód podziemnych, w szczególności budowy urządzeń drenarskich i rowów odwadniających na gruntach ornych, łąkach i pastwiskach w dolinach rzecznych oraz na krawędzi tarasów zalewowych i wysoczyzn,
- 12) wnioskowanie do właściwego organu ochrony przyrody celem obejmowania ochroną prawną zachowanych w stanie zbliżonym do naturalnego fragmentów ekosystemów wodnych oraz stanowisk gatunków chronionych i rzadkich właściwych dla ekosystemów hydrogenicznych,
- 13) opracowanie i wdrożenie programów reintrodukcji, restytucji, czynnej ochrony rzadkich i zagrożonych gatunków zwierząt, roślin i grzybów bezpośrednio związanych z ekosystemami wodnymi,
- 14) zachowanie i ewentualne odtwarzanie korytarzy ekologicznych opartych o ekosystemy wodne celem zachowania dróg migracji gatunków związanych z wodą,
- 15) zwiększanie retencji wodnej, przy czym zbiorniki małej retencji winny dodatkowo wzbogacać różnorodność biologiczną terenu, uwzględniając starorzecza i lokalne obniżenia terenu, a w miarę możliwości technicznych i finansowych zalecane jest odtworzenie funkcji obszarów źródłiskowych o dużych zdolnościach retencyjnych i zachowywanie lub odtwarzanie siedlisk hydrogenicznych mających dużą rolę w utrzymaniu lokalnej różnorodności biologicznej,
- 16) zalecane jest rozpoznanie oraz ewentualna przebudowa struktury ichtiofauny zgodnie z charakterem siedliska we wszystkich zbiornikach wodnych przewidzianych do wykorzystania w myśl właściwych przepisów o rybactwie śródlądowym (gospodarka rybacka na wodach powierzchniowych powinna wspomagać ochronę gatunków krytycznie zagrożonych i zagrożonych oraz promować gatunki

o pochodzeniu lokalnym prowadząc do uzyskania struktury gatunkowej i wiekowej ryb, właściwej dla danego typu wód),

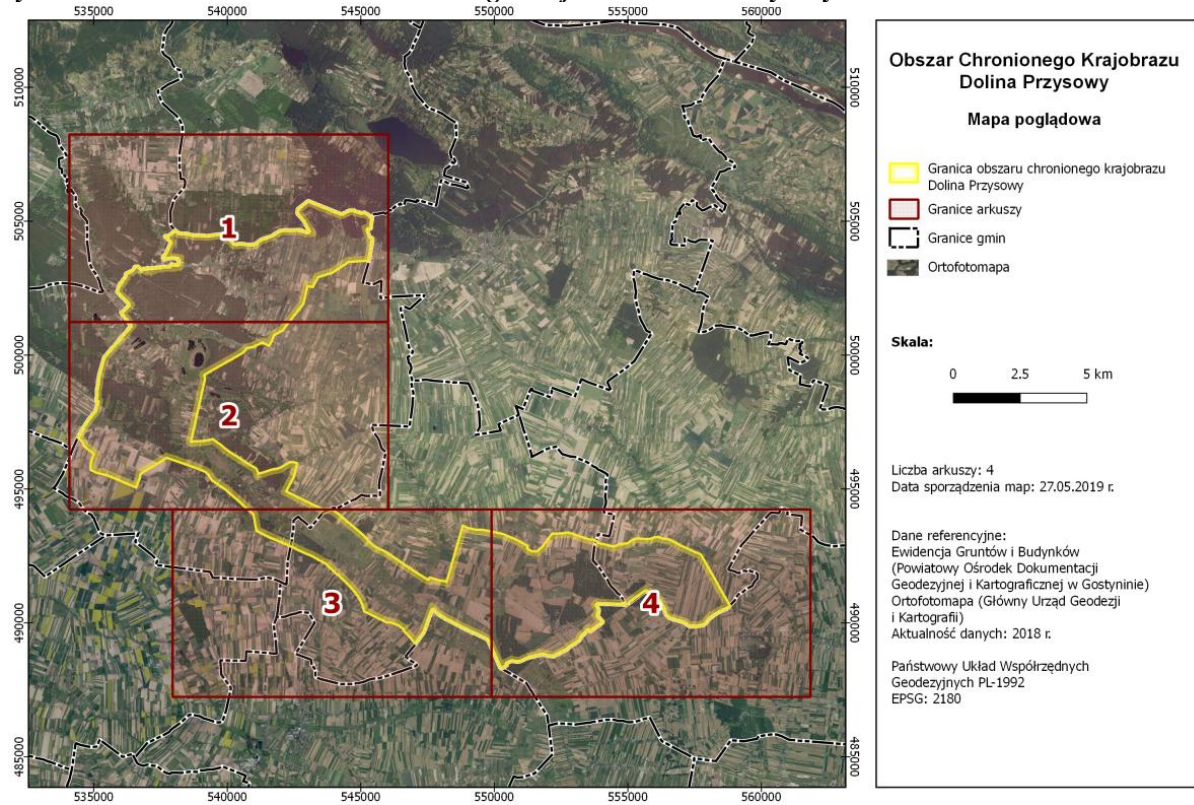
- 17) zalecane jest utrzymanie i odtwarzanie meandrów na wybranych odcinkach cieków; w razie możliwości wprowadzanie wtórnego zabagnienia terenów.

W Obszarze zakazano, z zastrzeżeniami do poniższego wskazanymi w ww. uchwale, tj.:

- 1) realizacji przedsięwzięć mogących znacząco oddziaływać na środowisko w rozumieniu przepisów ustawy z dnia 3 października 2008 r. o udostępnianiu informacji o środowisku i jego ochronie, udziale społeczeństwa w ochronie środowiska oraz o ocenach oddziaływania na środowisko,
- 2) likwidowania i niszczenia zadrzewień śródpolnych, przydrożnych i nadwodnych, jeżeli nie wynikają one z potrzeby ochrony przeciwpowodziowej i zapewnienia bezpieczeństwa ruchu drogowego lub wodnego lub budowy, odbudowy, utrzymania, remontów lub naprawy urządzeń wodnych,
- 3) wydobywania do celów gospodarczych skał, w tym torfu, oraz skamieniałości, w tym kopalnych szczątków roślin i zwierząt, a także minerałów i bursztynu,
- 4) wykonywania prac ziemnych trwale zniekształcających rzeźbę terenu, z wyjątkiem prac związanych z zabezpieczeniem przeciwpowodziowym lub przeciwsuwiskowym lub utrzymaniem, budową, odbudową, naprawą lub remontem urządzeń wodnych,
- 5) dokonywania zmian stosunków wodnych, jeżeli służą innym celom niż ochrona przyrody lub zrównoważone wykorzystanie użytków rolnych i leśnych oraz racjonalna gospodarka wodna lub rybacka,
- 6) likwidowania naturalnych zbiorników wodnych, starorzeczy i obszarów wodno-błotnych,
- 7) budowania, w części objętej m.in. strefą obszaru Natura 2000, nowych obiektów budowlanych w pasie szerokości 100 m od:
  - a. linii brzegów rzek, jezior i innych naturalnych zbiorników wodnych,
  - b. zasięgu lustra wody w sztucznych zbiornikach wodnych usytuowanych na wodach płynących przy normalnym poziomie piętrzenia określonym w pozwoleniu wodnoprawnym, o którym mowa w art. 389 pkt 1 ustawy z dnia 20 lipca 2017 r. – Prawo wodne

- z wyjątkiem urządzeń wodnych oraz obiektów służących prowadzeniu racjonalnej gospodarki rolnej, leśnej lub rybackiej,
- 8) budowania, w części nie objętej strefą obszaru Natura 2000, nowych obiektów budowlanych w pasie szerokości 50 m od:
- a. linii brzegów rzek, jezior i innych naturalnych zbiorników wodnych,
  - b. zasięgu lustra wody w sztucznych zbiornikach wodnych usytuowanych na wodach płynących przy normalnym poziomie piętrzenia określonym w pozwoleniu wodnoprawnym, o którym mowa w art. 389 pkt 1 ustawy z dnia 20 lipca 2017 r. – Prawo wodne
- z wyjątkiem urządzeń wodnych oraz obiektów służących prowadzeniu racjonalnej gospodarki rolnej, leśnej lub rybackiej.

Rysunek nr 7 Zakres Obszaru Chronionego Krajobrazu Dolina Przysowy



Źródło: *Uchwała nr 225/23 Sejmiku Województwa Mazowieckiego z dnia 19 grudnia 2023 r. w sprawie Obszaru Chronionego Krajobrazu Dolina Przysowy (Warszawa, dnia 29 grudnia 2023 r., Poz. 15113)*

Rysunek nr 8 Zakres Obszaru Chronionego Krajobrazu Dolina Przysowy w granicach opracowania planu



Źródło: *Opracowanie własne*

### 3. ISTNIEJĄCY STAN ŚRODOWISKA

Istniejący stan środowiska w obszarze objętym projektem miejscowego planu zagospodarowania przestrzennego wynika z działalności człowieka. Przy czym należy mieć na względzie, że ustalenia projektu planu miejscowego w sposób niezbyt inwazyjny wprowadzają zmiany w zagospodarowaniu, co przekłada się docelowo na oddziaływania na środowisko. Nie znaleziono żadnych informacji co do przekroczenia norm środowiskowych w obszarze projektu planu miejscowego. Projekt planu uwzględnia obecnego zagospodarowanie w zakresie zabudowy mieszkaniowej, usługowej, gospodarczej.

Dominującą funkcją jest rolnictwo w obszarze planu miejscowego z uwzględnieniem terenu leśnego.

Stan istniejący środowiska wynika również z dobrze rozwiniętej infrastruktury technicznej – komunalnej (infrastruktura wodociągowa i kanalizacyjna). Przez to ryzyko wystąpienia potencjalnych szkód dla środowiska jest zmniejszone. Na terenie planu miejscowego nie zaobserwowano występowania dzikich wysypisk śmieci oraz innych zjawisk, które by świadczyły o możliwości wystąpienia ryzyk dla środowiska. Wizja lokalna nie wskazała również występowania działalności, która byłaby niezgodna z obowiązującymi przepisami prawa. Na terenie objętym projektem planu miejscowego nie ma zlokalizowanych zakładów o dużym i zwiększonym ryzyku wystąpienia poważnej awarii przemysłowej. Stan istniejącego środowiska można określić jako bardzo dobry.

#### **4. ISTNIEJĄCE PROBLEMY OCHRONY ŚRODOWISKA ISTOTNE Z PUNKTU WIDZENIA REALIZACJI PROJEKTOWANEGO DOKUMENTU, W SZCZEGÓLNOŚCI DOTYCZĄCE OBSZARÓW PODLEGAJĄCYCH OCHRONIE NA PODSTAWIE USTAWY Z DNIA 16 KWIECZNIA 2004 R. O OCHRONIE PRZYRODY**

Obszar Chronionego Krajobrazu Dolina Przysowy („Obszar”) został wyznaczony na podstawie *Uchwały Nr 225/23 Sejmiku Województwa Mazowieckiego z dnia 19 grudnia 2023 r. w sprawie Obszaru Chronionego Krajobrazu Dolina Przysowy* na podstawie art. 23 ust. 2 *ustawy z dnia 16 kwietnia 2004 r. o ochronie przyrody*. Tym samym stracił moc *rozporządzenie nr 13 Wojewody Mazowieckiego z dnia 27 lipca 2006 r. w sprawie Obszaru Chronionego Krajobrazu Dolina Przysowy (Dz. Urz. Woj. Maz. poz. 6150 oraz z 2013 r. poz. 2486)*. Nadzór nad Obszarem sprawuje Marszałek Województwa Mazowieckiego.

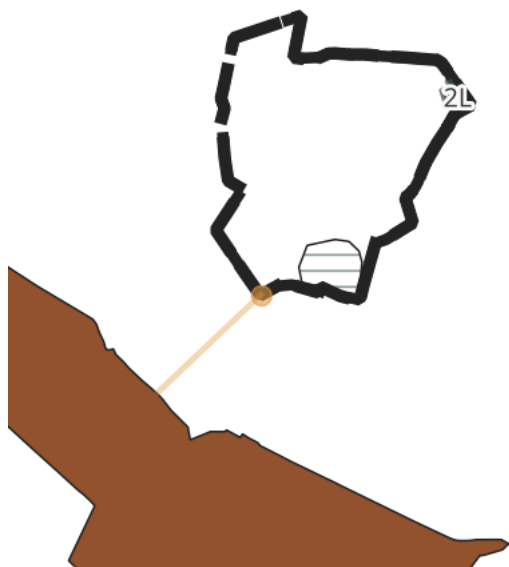
Należy mieć na względzie, iż projekt planu miejscowego nie wprowadza ustaleń, które byłyby sprzeczne ww. formą ochrony przyrody, tj.:

- 1) na terenie Obszaru Chronionego Krajobrazu Doliny Przysowy w granicach projektu planu miejscowego nie wprowadzono nowych przeznaczeń terenów,
- 2) uwzględniono wyłącznie przeznaczenia terenów, które wynikają z istniejących form zagospodarowania.

Należy wskazać, iż inne formy ochrony przyrody, inne niż ww. forma ochrony, nie występują w obszarze projektu planu miejscowego. Nie przewiduje się, aby ustalenia projektu planu miejscowego miały jakiegokolwiek oddziaływania na formy ochrony przyrody, w tym na obszar Natura 2000 Dolina Przysowy i Słudwi [kod PLB100003 ; kod INSPIRE: PL.ZIPOP.1393.N2K.PLB100003.B] (odległość około 900m do najbliższego fragmentu granicy projektu planu miejscowego, występującego poza przedmiotowym projektem planu miejscowego).

Rysunek nr 9

Obszar w granicach projektowanego planu miejscowego w relacji przestrzennej do obszaru Natura 2000 Dolina Przysowy i Słudwi ze wskazaną odległością (ok. 900m)



Źródło: Opracowanie własne

## 5. INFORMACJE O UCHWALE O PRZYSTĄPIENIU DO SPORZĄDZENIE PROJEKTU PLANU MIEJCOWEGO

W dniu 07 października 2024 Rada Gminy Szczawin Kościelny podjęła uchwałę nr V/45/24 w sprawie przystąpienia do sporządzenia „Miejscowego planu zagospodarowania przestrzennego gminy Szczawin Kościelny dla części obrębów Suserz i Adamów”. Do uchwały dołączono rysunek z obszarem projektowanego planu miejscowego ograniczony wskazaną granicą wraz uzasadnieniem.

**RADA GMINY**  
Szczawin Kościelny

UCHWAŁA Nr. V/45/24  
RADY GMINY SZCZAWIN KOŚCIELNY  
z dnia 07 października 2024 roku

**w sprawie przystąpienia do sporządzenia miejscowego planu zagospodarowania  
przestrzennego gminy Szczawin Kościelny dla części obrębów Suserz i Adamów**

Na podstawie art. 18 ust. 2 pkt 5 ustawy z dnia 8 marca 1990 r. o samorządzie gminnym (t.j. Dz. U. z 2024 r. poz. 609 z późn. zm.) oraz art. 14 ust. 1 ustawy z dnia 27 marca 2003 r. o planowaniu i zagospodarowaniu przestrzennym (t.j. Dz. U. z 2024 r. poz. 1130) Rada Gminy Szczawin Kościelny uchwala się, co następuje:

**§1.**

Przystępuje się do sporządzenia miejscowego planu zagospodarowania przestrzennego gminy Szczawin Kościelny dla części obrębów Suserz i Adamów.

**§2.**

Granice obszaru objętego miejscowym planem zostały określone na załączniku nr 1 do niniejszej uchwały.

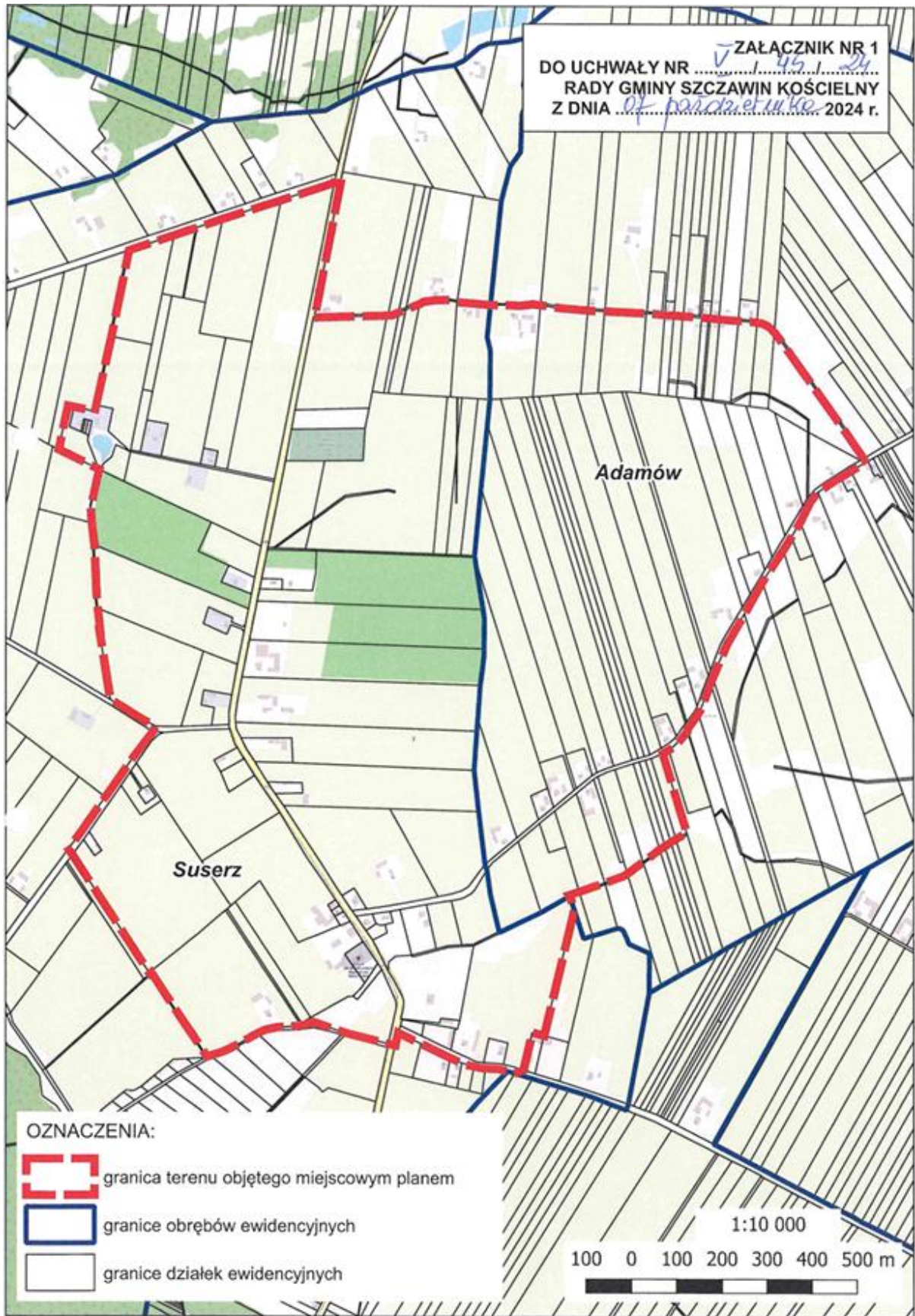
**§3.**

Wykonanie Uchwały powierza się Wójtowi Gminy Szczawin Kościelny.

**§4.**

Uchwała wchodzi w życie z dniem podjęcia.

PRZEWODNICZĄCA  
RADY GMINY  
*Małgorzata Przewłocka*  
Małgorzata Przewłocka



## **6. PROPOZYCJE DOTYCZĄCE PRZEWIDYWANYCH METOD ANALIZY SKUTKÓW REALIZACJI POSTANOWIEŃ PROJEKTOWANEGO DOKUMENTU WRAZ Z CZĘSTOTLIWOŚCIĄ JEJ PRZEPROWADZENIA**

Proponuje się, aby analizy przewidywanych skutków realizacji postanowień projektowanego dokumentu dokonywać w ramach oceny aktualności planu ogólnego i planów zagospodarowania sporządzanych przez Wójta Gmina Szczawin Kościelny. Oceny aktualności dokumentów planistycznych dokonuje się obligatorycznie przynajmniej raz w kadencji. Wymóg ten wynika z przepisów ustawy z dnia 27 marca 2003 r. o planowaniu i zagospodarowaniu przestrzennym (Dz. U. z 2024 r. poz. 1130, 1907, 1940, z 2025 r., poz. 680).

Zaleca się, aby w ramach oceny aktualności dokumentów planistycznych zwrócić uwagę na nowe formy zagospodarowania, które zostały zrealizowane na podstawie ustaleń projektu planu miejscowego, w tym także rozbudowę infrastruktury technicznej.

Należy mieć na względzie, że dodatkowym instrumentem analizy skutków realizacji projektowanego dokumentu może być monitoring środowiska, który prowadzony jest przez Wojewódzki Inspektorat Ochrony Środowiska. Wyniki uzyskiwane z Wojewódzkiego Inspektoratu Ochrony Środowiska mogą być wykorzystane do analizy w odniesieniu do stanu gleb, wody i powietrza w związku z uchwaleniem planu miejscowego.

## **7. CELE OCHRONY ŚRODOWISKA USTANOWIONE NA SZCZEBLU MIĘDZYNARODOWYM, WSPÓLNOTOWYM I KRAJOWYM, ISTOTNE Z PUNKTU WIDZENIA PROJEKTOWANEGO DOKUMENTU ORAZ SPOSOBY W JAKICH TE CELE I INNE PROBLEMY ŚRODOWISKA ZOSTAŁY UWZGLĘDNIONE PODCZAS OPRACOWYWANIA PROJEKTU PLANU MIEJSCOWEGO**

Należy mieć na względzie, że prawo międzynarodowe i wspólnotowe jest implementowane do polskiego systemu prawnego. W tym przypadku ustawa z dnia 3 października 2008 r. o udostępnianiu informacji o środowisku i jego ochronie, udziale społeczeństwa w ochronie środowiska oraz o ocenach oddziaływania na środowisko (Dz. U. z 2008 r. Nr 199, poz. 1227 z późn. zm.) jest wynikiową takiej implementacji. Przeprowadzenie strategicznej oceny oddziaływania na środowisko wynika z :

- 1) Dyrektywy Parlamentu Europejskiego i Rady 2003/35/WE z dnia 26 maja 2003 r.;
- 2) Dyrektywy Parlamentu Europejskiego i Rady 2001/42/WE z dnia 27 czerwca 2001 r.

Po przeanalizowaniu zapisów celów ochrony środowiska w dokumentach szczebla krajowego należy poinformować, że projekt planu miejscowego nie stoi w sprzeczności z nimi. Dodatkowo wzięto pod uwagę ustawową definicję ochrony środowiska, która stanowi, że przez ochronę środowiska rozumie się podjęcie lub zaniechanie działań, umożliwiających

zachowanie lub przywracanie równowagi przyrodniczej. Ochrona ta polega w szczególności na :

- a) racjonalnym kształtowaniu środowiska i gospodarowaniu ich zasobami, zgodnie z zasadą zrównoważonego rozwoju;
- b) przeciwdziałaniu zanieczyszczeniom;
- c) przywracaniu elementów przyrodniczych do stanu właściwego.

W tym przypadku również cele ochrony środowiska są w projekcie dokumentu uwzględnione poprzez ustalenia zarówno tekstowe jak i rysunkowe oraz uwzględniona forma ochrony przyrody.

Wśród aktów wyższego rzędu należy wymienić :

- 1) na szczeblu krajowym :
  - Wieloletni program współpracy rozwojowej 2021 - 2030. Solidarność dla rozwoju;
  - Strategia na rzecz Odpowiedzialnego Rozwoju do roku 2020 (z perspektywą do 2030 r.)
- 2) na szczeblu wojewódzkim:
  - plan zagospodarowania przestrzennego województwa mazowieckiego,
  - program ochrony środowiska dla Województwa Mazowieckiego do 2030 roku.
- 3) na szczeblu powiatowym:
  - Program Ochrony Środowiska Powiatu Gostynińskiego na lata 2021-2024 z uwzględnieniem lat 2025 - 2028.

Reasumując i mając pod uwagę to co powyższe potencjalne zmiany stanu środowiska w przypadku braku planu miejscowego mogą mieć charakter negatywny w zakresie m.in. : rozproszenia zabudowy o charakterze rolniczym, potencjalnej utraty cennego drzewostanu, nie dostatecznej ochrony walorów krajobrazowych, realizacji zabudowy tuż obok ścian lasów.

## **8. INFORMACJE O ZAWARTOŚCI PROJEKTU PLANU MIEJSCOWEGO**

Projekt miejscowego planu zagospodarowania przestrzennego został sporządzony zgodnie z przepisami ustawy o planowaniu i zagospodarowaniu przestrzennego. Plan miejscowy jest aktem prawa miejscowego, uchwalanym przez radę gminy. Składa się z części tekstowej i rysunkowej wraz z dodatkowymi załącznikami. Przyjmowany jest przez radę gminy w postaci uchwały.

Bilans powierzchni w odniesieniu do projektowanego przeznaczenia przedstawia się poniżej :

W projekcie planu miejscowego określono:

- 1) przeznaczenie terenów oraz linie rozgraniczające tereny o różnym przeznaczeniu lub różnych zasadach zagospodarowania;
- 2) zasady ochrony i kształtowania ładu przestrzennego;
- 3) zasady ochrony środowiska, przyrody i krajobrazu;
- 4) zasady ochrony dziedzictwa kulturowego i zabytków;
- 5) zasady kształtowania zabudowy oraz wskaźniki zagospodarowania terenu, maksymalną i minimalną intensywność zabudowy jako wskaźnik powierzchni całkowitej zabudowy w odniesieniu do powierzchni działki budowlanej, minimalny udział procentowy powierzchni biologicznie czynnej w odniesieniu do powierzchni działki budowlanej, maksymalną wysokość zabudowy, minimalną liczbę miejsc do parkowania i sposób ich realizacji oraz linie zabudowy i gabaryty obiektów;
- 6) granice i sposoby zagospodarowania terenów lub obiektów podlegających ochronie, na podstawie odrębnych przepisów, a także obszarów szczególnego zagrożenia powodzią;
- 7) szczegółowe zasady i warunki scalania i podziału nieruchomości objętych planem miejscowym;
- 8) szczególne warunki zagospodarowania terenów oraz ograniczenia w ich użytkowaniu, w tym zakaz zabudowy;
- 9) zasady modernizacji, rozbudowy i budowy systemów komunikacji i infrastruktury technicznej;
- 10) sposób i termin tymczasowego zagospodarowania, urządzania i użytkowania terenów;
- 11) stawki procentowe, na podstawie których ustala się jednorazowe opłaty, określone w stosunku procentowym do wzrostu wartości nieruchomości;

W projekcie przedmiotowego planu miejscowego nie określono elementów zagospodarowania przestrzennego: granic i sposobów zagospodarowania terenów górniczych, ustaleń w odniesieniu do krajobrazów priorytetowych określonych w audycie krajobrazowym oraz w planie zagospodarowania przestrzennego województwa, obszarów osuwania się mas ziemnych, zasad ochrony dóbr kultury współczesnej, ponieważ takie obiekty, tereny i obszary nie występują w granicach planu oraz wymagań wynikających z potrzeb kształtowania przestrzeni publicznych, ponieważ obszary przestrzeni publicznych w obszarze planu nie zostały określone w studium uwarunkowań i kierunków zagospodarowania przestrzennego Gminy Szczawin Kościelny.

Na rysunku planu wskazano ustalenia planu, tj.:

- 1) granica obszaru objętego planem;
- 2) linie rozgraniczające tereny o różnym przeznaczeniu lub różnych zasadach zagospodarowania;
- 3) przeznaczenie terenów określone symbolami terenów, o których mowa w §5;
- 4) nieprzekraczalne linie zabudowy;
- 5) obowiązujące linie zabudowy;
- 6) wybrane odległości podane w metrach;
- 7) obiekty wpisane do Gminnej Ewidencji Zabytków;
- 8) stanowiska archeologiczne wpisane do Gminnej Ewidencji Zabytków;
- 9) granice strefy konserwatorskiej parku dworskiego.

Oznaczeniem graficznym, na rysunku planu, stanowiącym ustalenie planu i wynikającym z przepisów odrębnych jest "strefa od gazociągu wysokiego ciśnienia DN150".

Oznaczeniami graficznymi na rysunku planu, stanowiącymi ustalenia planu i wynikającymi z przepisów odrębnych jest:

- 1) strefa kontrolowana od gazociągu wysokiego ciśnienia DN150;
- 2) strefa 700m od turbiny wiatrowej.

Ponadto na rysunku planu wskazano m.in. informacje, które nie stanowią ustaleń planu :

- granice obrębów ewidencyjnych;
- kontury działek ewidencyjnych;
- istniejące budynki mieszkalne w dniu uchwalenia planu;
- granice Obszaru Chronionego Krajobrazu Doliny Przysowy;
- strefa sanitarna od cmentarza – 50m;
- strefa sanitarna od cmentarza – 150m;
- obiekty w rejestrze zabytków;
- obiekty w ewidencji zabytków;
- obszary w ewidencji archeologicznej;
- strefa konserwatorska parku dworskiego poza granicami planu miejscowego;
- wieża telekomunikacyjna;
- turbina wiatrowa;
- strefa 700m od turbiny wiatrowej, o której mowa w przepisach odrębnych;
- gazociąg wysokiego ciśnienia DN150;
- użytki rolne klas II–III;
- oznaczenie dróg.

Na rysunku projektu planu miejscowego wskazano przeznaczenia terenów takich jak z komentarzem czy dana funkcja jest funkcją istniejącą czy powstałą w wyniku ustaleń projektu planu miejscowego:

- 1) teren zabudowy mieszkaniowej jednorodzinnej (zachowanie funkcji istniejącej z możliwością realizacji funkcji niemieszkaniowej (np. budynek gospodarczy) oraz z ograniczeniem wyłącznie co do możliwości odbudowy, rozbudowy, nadbudowy, przebudowy, remontu istniejącego budynku mieszkalnego albo budynku o funkcji mieszanej lub zmiany sposobu użytkowania części takiego budynku w strefie 700 m od turbiny wiatrowej, wskazanej na rysunku projektu planu miejscowego);
- 2) tereny zabudowy zagrodowej (zachowanie funkcji istniejącej z możliwością realizacji funkcji niemieszkaniowej (np. budynki gospodarcze, inwentarskie) oraz z ograniczeniem wyłącznie co do możliwości odbudowy, rozbudowy, nadbudowy, przebudowy, remontu istniejących budynków mieszkalnych albo budynków o funkcji mieszanej lub zmiany sposobu użytkowania części takich budynków w strefie 700 m od turbiny wiatrowej, wskazanej na rysunku projektu planu miejscowego);

- 3) tereny usług (zachowanie funkcji istniejącej);
- 4) teren składów i magazynów (zachowanie funkcji istniejącej);
- 5) teren elektrowni słonecznej (zachowanie funkcji istniejącej);
- 6) teren elektrowni wiatrowej (zachowanie funkcji istniejącej);
- 7) teren cmentarza (zachowanie funkcji istniejącej);
- 8) teren wodociągów (zachowanie funkcji istniejącej);
- 9) teren telekomunikacji (zachowanie funkcji istniejącej);
- 10) teren drogi głównej (zachowanie funkcji istniejącej);
- 11) tereny dróg zbiorczych (zachowanie funkcji istniejącej);
- 12) tereny dróg lokalnych (zachowanie funkcji istniejącej);
- 13) tereny dróg dojazdowych (zachowanie funkcji istniejącej);
- 14) teren drogi wewnętrznej (zachowanie funkcji istniejącej).

Należy mieć na względzie, że ograniczenia w zabudowie zostało ustalone poprzez określenie takich elementów jak :

- 1) rodzaj przeznaczenia terenu;
- 2) nieprzekraczalne linie zabudowy;
- 3) minimalną powierzchnię biologicznie czynną;
- 4) maksymalną intensywność zabudowy;
- 5) maksymalną wielkość powierzchni zabudowy w stosunku do powierzchni działki;
- 6) maksymalną wysokość budynków.

Ponadto zgodnie z ustawą o planowaniu i zagospodarowaniu przestrzennym w projekcie planu miejscowego określa się obligatoryjnie zasady modernizacji, rozbudowy i budowy infrastruktury technicznej. Należy mieć na względzie, że zaproponowane zasady w projekcie planu miejscowego mają korzystać dla środowiska ustalenia.

W zakresie odprowadzenia ścieków bytowo-komunalnych i wód opadowych ustalono m.in. :

- 1) nakaz odprowadzania ścieków bytowych i komunalnych poprzez sieć kanalizacyjną do oczyszczalni ścieków;
- 2) nakaz docelowego wyposażenia budynków z pomieszczeniami przeznaczonymi na pobyt ludzi w przyłącza kanalizacyjne, umożliwiające odprowadzenie ścieków bytowo-komunalnych;
- 3) zasadę zagospodarowania wód opadowych na terenie własnej działki lub odprowadzenie systemem kanalizacji deszczowej do oczyszczalni ścieków;
- 4) dopuszczenie realizacji i użytkowania szczelnych, atestowanych zbiorników na nieczystości lub indywidualnych ekologicznych oczyszczalni do czasu wybudowania sieci kanalizacyjnej.

W zakresie zasad zaopatrzenia w gaz dopuszczono m.in.:

- 1) możliwość zaopatrzenia w gaz z sieci gazowej średniego lub niskiego ciśnienia wszystkich obiektów budowlanych;
- 2) możliwość zaopatrzenia w gaz z indywidualnych źródeł do czasu realizacji sieci gazowej;
- 3) wykorzystanie gazu ziemnego w urządzeniach wytwarzających ciepło lub w urządzeniach kogeneracji rozproszonej.

W zakresie zaopatrzenia w ciepło ustalono m.in.:

- 1) dopuszczenie zaopatrzenie w ciepło z odnawialnych źródeł energii, w tym z kolektorów słonecznych montowanych na budynkach, z pomp ciepła, z urządzeń kogeneracji rozproszonej oraz ogniw paliwowych;
- 2) dopuszczenie wyłącznie węgla, oleju opałowego o niskiej zawartości siarki, gazu płynnego lub innych paliw bezpiecznych ekologicznie, spełniających standardy emisji, dopuszczone w przepisach odrębnych;
- 3) możliwości wykorzystania indywidualnych urządzeń wykorzystujących energię elektryczną.

W zakresie zaopatrzenia w energię elektryczną ustalono m.in.:

- 1) zasadę że wszystkie obiekty budowlane zaopatrywane będą w energię elektryczną z sieci elektroenergetycznej;
- 2) utrzymania linii elektroenergetycznej wysokiego napięcia, zgodnie z rysunkiem planu;
- 3) dopuszczenia realizacji sieci elektroenergetycznych średniego i niskiego napięcia w wykonaniu kablowym i napowietrznym, przy czym w miarę możliwości technicznych i ekonomicznych, sieć powinna być realizowana jako podziemna;
- 4) zasadę rozwoju systemu zaopatrzenia w energię elektryczną polegającą na utrzymaniu na budowie, przebudowie, remoncie istniejących linii elektroenergetycznych oraz budowie nowych linii elektroenergetycznych, a także na odbudowie, modernizacji i wymianie istniejących stacji rozdzielczych, transformatorowych i transformatorowo-rozdzielczych oraz budowie nowych stacji;
- 5) dopuszczenie stosowania odnawialnych źródeł energii, urządzeń kogeneracji rozproszonej.

W zakresie gospodarki odpadami ustalono:

- 1) nakaz utrzymania zorganizowanego systemu zbiórki odpadów;
- 2) dopuszczenie realizacji systemu selektywnej zbiórki odpadów.

Należy mieć na względzie, iż ten projekt planu miejscowego zakłada przeznaczenia ponad 79% obszaru tego planu pod rolnictwo z zakazem zabudowy.




Poniżej podaje się główne wskazania projektu planu pod kątem ochrony środowiska:

- Minimalne Udziały Powierzchni Biologicznie Czynných: Wskazanie minimalnych udziałów powierzchni biologicznie czynnych w ustaleniach szczegółowych planu (konkretne wartości dla poszczególnych terenów).
- Zakazy:
  - Budowy obiektów powodujących przekroczenie standardów jakości środowiska.
  - Realizacji przedsięwzięć mogących znacząco oddziaływać na środowisko (z wyjątkiem infrastruktury technicznej).
  - Realizacji instalacji do produkcji paliw z produktów roślinnych.
  - Składowania odpadów.
  - Wprowadzania do środowiska nieoczyszczonych ścieków do ziemi i wód.
- Strefy Ochronne:
  - Wyznaczenie granic sanitarnej strefy ochronnej wokół cmentarza (50m i 150m) z odpowiednimi zakazami i ograniczeniami.
- Poziomy Hałas:
  - Określenie dopuszczalnych poziomów hałasu dla różnych typów terenów (mieszkaniowo-usługowe, zabudowa zagrodowa).
- Obszar Chronionego Krajobrazu Doliny Przysowy:
  - Część obszaru planu znajduje się w Obszarze Chronionego Krajobrazu Doliny Przysowy, co oznacza, że obowiązują ustalenia na podstawie przepisów odrębnych.
- Infrastruktura Techniczna i Media:
  - Zaopatrzenie w Wodę: Docelowe zaopatrzenie w wodę poprzez sieć wodociągową z wykorzystaniem rur o minimalnych średnicach Ø100mm.
  - Odprowadzanie Ścieków: Nakaz odprowadzania ścieków bytowych i komunalnych poprzez sieć kanalizacyjną do oczyszczalni ścieków, lub dopuszczenie szczelnych zbiorników atestowanych. Parametry minimalnych średnic kanałów – Ø160mm.
  - Zaopatrzenie w Gaz: Dopuszczenie możliwości zaopatrzenia w gaz z sieci gazowej średniego lub niskiego ciśnienia, lub z indywidualnych źródeł.

- Zaopatrzenie w Ciepło: Dopuszczenie zaopatrzenia w ciepło z odnawialnych źródeł energii. Dopuszczenie węgla, oleju opałowego o niskiej zawartości siarki, gazu płynnego lub innych paliw.
- Zaopatrzenie w Energię Elektryczną: Zasada, że wszystkie obiekty budowlane zaopatrywane będą w energię elektryczną z sieci elektroenergetycznej. Dopuszczenie realizacji urządzeń wytwarzających energię elektryczną z OZE: mikroinstalacje fotowoltaiczne, pompy ciepła.
- Gospodarka Odpadami: Nakaz utrzymania zorganizowanego systemu zbiórki odpadów i dopuszczenie systemu selektywnej zbiórki odpadów.
- Strefa Kontrolowana od Gazociągu DN150: Zakaz realizacji zbiorników wodnych oraz zmiany ukształtowania terenu w formie hałd.

## **9. GŁÓWNE CELE PROJEKTU PLANU MIEJSCOWEGO**

Głównym celem projektowanego dokumentu jest wypełnienie obowiązków ustawowych narzuconych na Samorząd Gminy Szczawin Kościelny w zakresie planowania przestrzennego. Zgodnie z art. 7 ustawy o samorządzie gminnym zadaniem własnym gminy są sprawy z zakresu m.in. ładu przestrzennego. Zgodnie z art. 14 ustawy o planowaniu i zagospodarowaniu przestrzennym miejscowy plan zagospodarowania przestrzennego sporządza się w celu ustalenia przeznaczenia terenów, w tym dla inwestycji celu publicznego oraz określenia sposobów ich zagospodarowania i zabudowy rada gminy podejmuje uchwałę o przystąpieniu do sporządzenia miejscowego planu zagospodarowania przestrzennego. Głównymi celami projektu planu miejscowego są :

- kreowanie ładu przestrzennego;
- ograniczona aktywizacja przestrzenna terenów, zgodnie z przyjętą polityką przestrzenną określoną w studium uwarunkowań i kierunków zagospodarowania przestrzennego i uzgodnioną z m.in. Regionalnym Dyrektorem Ochrony Środowiska oraz Państwowym Powiatowym Inspektorem Sanitarnym w Gostyninie;
- określenie zasad ochrony zabytków;
- określenie granic i sposobów zagospodarowania terenów lub obiektów podlegających ochronie, na podstawie odrębnych przepisów, a także obszarów szczególnego zagrożenia powodzią;
- określenie szczegółowych zasady i warunki scalania i podziału nieruchomości objętych planem miejscowym;
- określenie szczególnych warunki zagospodarowania terenów oraz ograniczenia w ich użytkowaniu, w tym zakaz zabudowy;

- określenie zasad modernizacji, rozbudowy i budowy systemów komunikacji i infrastruktury technicznej;
- określenie tymczasowego zagospodarowania, urządzania i użytkowania terenów;
- określenie stawek procentowych, na podstawie których ustala się jednorazowe opłaty, określone w stosunku procentowym do wzrostu wartości nieruchomości.

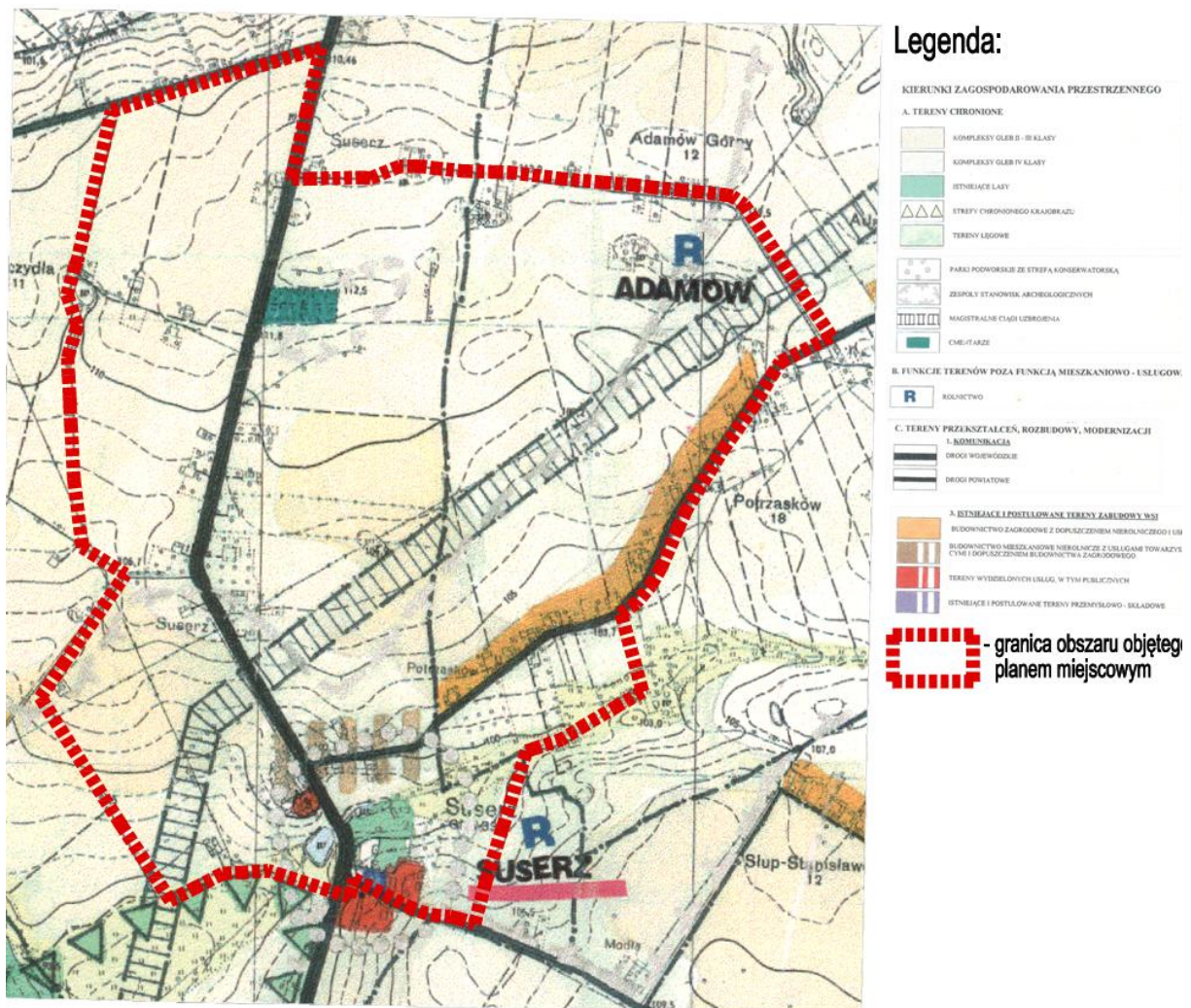
## **10. POWIĄZANIA PROJEKTU PLANU MIEJSCOWEGO Z INNYMI DOKUMENTAMI**

Przy opracowywaniu projektu planu miejscowego wziętego pod uwagę ustalenia m.in. takich dokumentów, jak :

- 1) Plan zagospodarowania przestrzennego województwa mazowieckiego;
- 2) Program Ochrony Środowiska Powiatu Gostynińskiego na lata 2021-2024 z uwzględnieniem lat 2025 - 2028
- 3) Studium uwarunkowań i kierunków zagospodarowania przestrzennego gminy Szczawin Kościelny;
- 4) Strategia rozwoju gminy Szczawin Kościelny na lata 2015-2025;
- 5) Program ochrony środowiska dla Gminy Szczawin Kościelny do roku 2023.

Po zapoznaniu się z treścią wyżej wymienionych dokumentów należy wskazać, że przedmiotowy projekt planu miejscowego nie jest sprzeczny z nimi.

***Rysunek nr 10 Studium na tle granic projektu planu miejscowego***



Źródło. UG Szczawin Kościelny

## 11. INFORMACJE O METODACH ZASTOSOWANYCH PRZY SPORZĄDZENIU PROGNOZY

Metodę zastosowaną przy sporządzeniu niejako określiła już sama ustawa o udostępnianiu informacji o środowisku i jego ochronie, udziale społeczeństwa w ochronie środowiska oraz o ocenach oddziaływania na środowisko. Na podstawie ww. ustawy w prognozie dokonuje się oceny wpływu ustaleń projektu planu miejscowego na poszczególne komponenty. Zakłada się, że plan miejscowy wejdzie w życie i na jego podstawie zrealizowane zostaną inwestycje, którą mogą spowodować pewne oddziaływania na środowisko w rzeczywistości, wskazane w przedmiotowym dokumencie. W niniejszej prognozie wskazano oddziaływania maksymalne, które mogą wystąpić w postaci szeregu oddziaływań. Wskazanie oddziaływań jest najważniejszym elementem niniejszej prognozy. Przedmiotowe oddziaływania bada się w relacji stan istniejący – wariant docelowy wynikający z realizacji wszystkich zakładanych inwestycji na podstawie uchwalonego miejscowego planu zagospodarowania przestrzennego.

*Informacje o środowisku*

*Ocena środowiska obecnego*

*Określenie problematyki ochrony środowiska*

*Określenie zmian w przypadku braku realizacji  
ustaleń planu miejscowego*

*Określenie oddziaływań na środowisko*

*Skutki pozytywne i negatywne*

*Wnioski do planu miejscowego*

***Tabela nr 4      Rodzaje oddziaływań i ich ocena***

Rodzaje oddziaływań związane z realizacją ustaleń projektu miejscowego planu zagospodarowania przestrzennego	Oddziaływanie na obszary objęte formami ochrony przyrody występują na terenie projektu planu miejscowego i poza nim : Obszar Chronionego Krajobrazu Doliny Przysowy (1), obszar Natura 2000 Dolina Przysowy i Słudwi [kod PLB100003] (2)	Oddziaływanie (1) – w obszarze projektowane dokumentu, (2) – poza obszarem projektowane dokumentu	Oddziaływania pozytywne (1)/ negatywne(2)	Oddziaływania bezpośrednie (1), pośrednie(2), wtórne(3), skumulowane(4), krótkoterminowe(5), średnioterminowe(6), długoterminowe(7), stałe(8), chwilowe(9)	Oddziaływania na ludzi (1), zwierzęta (2), rośliny(3), wodę(4), powietrze(5), powierzchnię ziemi(6), krajobraz(7), stałe(8), chwilowe(9)
emisja hałasu	(1)	(1)	(2)	(1), (7)	(1), (2), (8), (9)
emisja gazów i pyłów	(1)	(1), (2)	(2)	(1)	(1), (2), (3), (4), (5), (6), (8)
niekontrolowane przedostanie się ścieków do środowiska (w przypadku awarii)	(1)	(1), (2)	(2)	(5)	(1), (2), (9)

uszczelnienie podłoża/zmiana warunków gruntowo-wodnych	(1)	(1)	(2)	(1), (7)	(4), (6), (8)
zwiększony udział zabudowy w krajobrazie	(1)	(1)	(2)	(7)	(7), (8)
przesłonięcie drzewostanu o wysokich walorach	(1)	(1)	(2)	(7)	(7), (8)

*Źródło: Opracowanie własne*

Nie przewiduje się, aby w związku z realizacją ustaleń projektu miejscowego planu zagospodarowania przestrzennego wystąpiło znaczące oddziaływanie na środowisko, przede wszystkim z racji iż projekt planu miejscowego ustala zachowanie istniejących zabudów z ograniczeniem realizacji nowych zabudów, w związku m.in. ustaleniami studium oraz strefą 700m od turbiny wiatrowej, wskazanej na podstawie przepisów odrębnych.

## **12. PRZEWIDYWANE SKUTKI WPLYWU USTALEŃ PLANU NA ŚRODOWISKO**

Realizacja ustaleń może mieć wpływ na środowisko, zwłaszcza jeśli chodzi o strefę mieszkaniową i zagrodową na terenie objętym projektem przedmiotowego planu miejscowego, ale także na najbliższe tereny w otoczeniu granic planu miejscowego. Należy mieć na względzie, że skutki dla środowiska mogą mieć również formy aktywności, które obecnie występują na terenie objętym projektem planu miejscowego, a które będą dopuszczone i zachowane zgodnie z ustaleniami projektu planu miejscowego. W niniejszej części przeanalizowano i opisano potencjalne oddziaływania, a także przedstawiono wnioski i rekomendacje. Niniejsza część prognozy odnosi się do oddziaływania na : ludzi, faunę, florę – bioróżnorodność, powierzchnię ziemi, krajobraz, środowisko wodno-gruntowe, atmosferę i klimat akustyczny, wpływ na obszary i obiekty objęte ochroną prawną, dobra kultury i zabytki.

### **12.1 Oddziaływanie na ludzi**

Implementacja ustaleń ma ścisły związek z realizacją polityki przestrzennej Gminy. Dla lokalnej społeczności bardzo ważne są warunki zamieszkania oraz ograniczenie co do funkcji innych niż związanych z zamieszkaniem oraz także funkcji którego mogłoby nieść ze sobą negatywne oddziaływanie na środowisko. Projekt planu miejscowego jest elementem demokratycznego wyboru pewnych rozwiązań. Z racji, że projekt planu miejscowego jest wykonywany z poszanowaniem partycypacji społecznej, ustalenia projektu planu miejscowego będą przedmiotem dyskusji publicznej, zgodnie z przepisami prawa.

Przedmiotowy projekt planu miejscowy będzie miał wpływ w sposób pośredni i bezpośredni na ludność. Przy czym projekt planu miejscowego został tak sporządzony, aby uwzględnić szanse rozwoju przestrzennego, które wynikają z potrzeb rozwoju społecznego – gospodarczego.

Należy mieć na względzie, że ustalenia projektu planu miejscowego będą miały wpływ pozytywny na ludność : nowe tereny zabudowy mieszkaniowej i zagrodowej, rozwój infrastruktury technicznej. Zachowanie terenów rolnych, z brakiem możliwości zabudowy z zachowaniem istniejących gruntów pod funkcje związane z uprawami rolniczymi pozwoli na stworzenie korzystnych warunków życia, ochrony zdrowia, krajobrazu a także na przemyślanej rozwój przestrzenny, charakteryzujący się małą agresywnością pod względem przeznaczania terenów pod funkcje związane z uwalnianiem terenów pod zabudowę oraz inne inwestycje.

Wnioski i rekomendacje:

- projekt planu miejscowego może mieć pozytywny wpływ na ochronę zdrowia i życia mieszkańców;
- ustalenia projektu planu miejscowego pozwolą na ochronę jakości życia;
- realizacja ustaleń planu miejscowego nie zagraża zdrowiu i życia mieszkańców;
- rekomenduje się przyjęcie projekt planu miejscowego ze względu na to co powyżej.

## **12.2 Oddziaływanie na różnorodność biologiczną, faunę i florę**

Opracowując projekt planu miejscowego wzięto pod uwagę możliwe wystąpienia oddziaływania na bioróżnorodność – faunę i florę. Należy mieć na względzie, że projekt planu miejscowego w sposób zachowawczy podchodzi w kontekście aktywizacji przestrzennej nowych terenów pod zabudowę. Aktywizacja przestrzenna de facto występuje wyłącznie tam, gdzie studium uwarunkowań i kierunków zagospodarowania przestrzennego nakazuje ją, z uwzględnieniem strefy 700m od turbiny wiatrowej, wskazanej na podstawie przepisów odrębnych. W tym miejscu należy wskazać, że projekt planu miejscowego musi być zgodny z ustaleniami studium uwarunkowań i kierunków zagospodarowania przestrzennego gminy.

Ograniczenie zabudowy ma pozytywny wpływ na bioróżnorodność.

Wnioski i rekomendacje do analizowanego planu:

- nie przewiduje się znaczącego wpływu na bioróżnorodność;
- wskazane w projekcie planu miejscowego przeznaczenia mogą mieć charakter stymulacyjny dla bioróżnorodności (zachowanie terenów rolniczych, leśnych);
- rekomenduje się przyjęcie takich parametrów zabudowy, aby ograniczyły możliwość oddziaływania na środowisko;
- realizacja nowej zabudowy nie spowoduje obniżenia stopnia bioróżnorodności;
- rekomenduje się uchwalenie projektu planu w tym kształcie jakim jest.

## **12.3 Oddziaływanie na powierzchnię ziemi**

Realizacja ustaleń projektu planu miejscowego nie wpłynie w sposób znaczący na zmianę ukształtowania terenu. Zmiany ukształtowania terenu będą standardowe w przypadku realizacji nowej zabudowy. Również nie spodziewa się, aby w nowych budynkach realizowano kilka kondygnacji podziemnych. Zakłada się, że część terenów przeznaczonych pod zabudowę może być uszczelniona. Natomiast dla ograniczenia tego zjawiska w projekcie planu miejscowego zastosowano odpowiednie wartości minimalnych powierzchni biologicznie czynnych. Nie przewiduje się, że tereny przeznaczone pod nową zabudowę będą musiały być w sposób znaczący niwelowane. Na całym terenie projektu planu miejscowego zakazano składowania odpadów.

Na gruntach rolniczych może wystąpić zjawisko erozji. Jednakże nie spodziewa się, aby erozja zmieniła w sposób znaczący rzeźbę terenu.

Wnioski i rekomendacje do analizowanego planu:

- nie przewiduje się, aby zmiany powierzchni ukształtowania gruntów miały wpływ na zakłócenie systemu przyrodniczego;
- zmiany będą miały miejsce na terenach z dopuszczoną zabudową;
- nie przewiduje się znaczących zmian odnośnie powierzchni terenu;
- rekomenduje się uchwalenie projektu planu w tym kształcie jakim jest.

## **12.4 Krajobraz**

Przy projektowaniu przedmiotowego planu miejscowego wzięto pod uwagę ochronę krajobrazu. Na obszarze objętym projektem planu miejscowego krajobraz jest typowy dla terenów wiejskich. Ciekawym elementem krajobrazu są otwarte tereny rolnicze. Z racji na ochroną krajobrazu projekt planu w dużym procencie jego obszaru zachowuje istniejące tereny rolnicze bez prawa do zabudowy.

Dodatkowo wskazano w tekście jak i na rysunku projektu planu miejscowego Obszar Chronionego Krajobrazu Doliny Przysowy.

Wnioski i rekomendacje do analizowanego planu:

- krajobraz jest w sposób optymalny chroniony ustaleniami projektu planu miejscowego;
- nie przewiduje się wprowadzenia form obcych w kontekście zabudowy, które by burzyły charakter krajobrazu przedmiotowego terenu;
- rekomenduje się uchwalenie projektu planu w tym kształcie jakim jest.

## **12.5 Środowisko wodno-gruntowo**

Ustalenia w zakresie infrastruktury technicznej będą miały pozytywny wpływ na warunki gruntowo-wodne. Nie przewiduje się znaczącego obniżenia poziomu wód gruntowych związanych z realizacją ustaleń projektu miejscowego planu zagospodarowania przestrzennego, natomiast wskazuje się że będą one mogły wystąpić. Zmiany zachodzące w środowisku wodno-gruntowym będą miały charakter marginalny i lokalny. Nie przewiduje się zakłócenia systemu przyrodniczego. Uporządkowana gospodarka wodno-ściekowa będzie miała pozytywny wpływ na ochronę środowiska. Należy mieć na względzie, że ustaleniem projektu planu miejscowego jest rozwój systemu kanalizacyjnego. Korzystanie ze szczególnych zbiorników na nieczystości jest dopuszczone wyłącznie do czasu realizacji kanalizacji. Plan zakazuje wprowadzania nieoczyszczonych substancji do środowiska. System

kanalizacyjny ogranicza w sposób znaczący ryzyko przedostawania się zanieczyszczeń do wód powierzchniowych czy podziemnych. Dodatkowym plusem dla środowiska wodno-gruntowego będzie wprowadzony zakaz składowania odpadów. Należy mieć na względzie, iż duża część terenu zgodnie z ustaleniami projektu planu miejscowego zachowuje i adaptuje obecne wykorzystania terenów. Natomiast obecne użytkowanie nie powoduje znaczących zmian w środowisku wodno-gruntowym. Przy czym należy wskazać, że istnieje ryzyko związane z przeazotowaniem gruntu w związku prowadzoną działalnością rolniczą w obszarze objętym projektem planu miejscowego. Ponadto istnieje ryzyko niekontrolowanego przedostania substancji niekorzystnych dla zdrowia człowieka poza tereny prowadzonych działalności.

Nie przewiduje się, że ustalenia projektu dokumentu wpłyną negatywnie na główny zbiornik wód podziemnych „Subniecka warszawska nr 215”.

Wnioski i rekomendacje do analizowanego planu:

- grunty przeznaczone pod zabudowę częściowo zostaną uszczelnione w związku z tym mogą nastąpić niewielkie zmiany w spływie wód;
- zbiorniki na nieczystości stałe są dopuszczone wyłącznie do czasu realizacji kanalizacji;
- w projekcie planu miejscowego uwzględniono ustalenia mające pozytywny wpływ na środowisko wodno-gruntowe (dot. m.in. zasad budowy infrastruktury komunalnej);
- istnieje ryzyko związane z przeazotowaniem gruntu w związku prowadzoną działalnością rolniczą w obszarze objętym projektem planu miejscowego;
- nie przewiduje się, że ustalenia projektu dokumentu wpłyną negatywnie na główny zbiornik wód podziemnych „Subniecka warszawska nr 215”;
- rekomenduje się uchwalenie projektu planu w tym kształcie jakim jest.

## **12.6 Wpływ na obiekty i obszary objęte ochroną prawną**

Jak było to wcześniej wspomniane na terenie objętym projektem planu miejscowego występuje jedynie jedna forma ochrony przyrody, tj.: Obszar Chronionego Krajobrazu Doliny Przysowy.

W zakresie wpływu na Obszar Chronionego Krajobrazu Doliny Przysowy należy mieć na względzie, że projekt planu miejscowego uwzględnia ten obszar zarówno w tekście jak i na rysunku. Ponadto należy mieć na względzie, że wprowadzone ustalenia, mają pozytywny wpływ na krajobraz : przeznaczenie/zachowanie terenów pod funkcje rolnicze na ponad 50% powierzchni obszaru objętego projektem planu miejscowego.

Wnioski i rekomendacje :

- projekt planu uwzględnia formę ochrony przyrody poprzez zawartą o niej informację;
- rekomenduje się uchwalenie projektu planu w tym kształcie jakim jest.

## **12.7 Powietrze, klimat akustyczny oraz zasoby naturalne**

Nie przewiduje się, aby realizacja ustaleń przedmiotowego planu miejscowego wpłynęła znacząco na powietrze i klimat akustyczny. Plan zakazuje realizacji budowy obiektów, których działalność powoduje przekroczenie standardów jakości środowiska wykraczających poza terenem prowadzonej działalności, w tym stwarzających zagrożenie wystąpienia poważnych awarii, rozumianych jako zakłady o zwiększonym ryzyku albo zakłady o dużym ryzyku wystąpienia poważnej awarii przemysłowej, o których mowa w przepisach odrębnych oraz zakazuje składowania odpadów. Ponadto projekt planu miejscowego nie wprowadza możliwości realizacji ponadnormatywnych emitorów hałasu. Poszerzenie ciągów komunikacyjnych ma za zadanie dostosowanie do obowiązujących przepisów prawa. Przy czym nie zakłada się znaczącego zwiększenia ruchu kołowego w związku z realizacją ustaleń projektu planu. W zakresie zaopatrzenie w ciepło dopuszczono możliwość korzystania z węgla, oleju opałowego o niskiej zawartości siarki, gazu płynnego lub innych paliw bezpiecznych ekologicznie, spełniających standardy emisji, dopuszczone w przepisach odrębnych. Nie zakłada się, aby ten zapis mógł w sposób znaczny wpłynąć na obniżenie się jakości powietrza. Nie przewiduje się ponadnormatywnego oddziaływania na zasoby naturalne.

Wnioski i rekomendacje :

- nie przewiduje się znaczącego pogorszenia się jakości powietrza i klimatu akustycznego w związku z realizacją ustaleń planu;
- nie rekomenduje się ustalania linii zabudowy jako obowiązujących;
- w przypadku realizacji zabudowy rekomenduje się analizę map akustycznych i zachowanie odpowiedniej odległości od obszaru, zgodną z planem miejscowym oraz przepisami odrębnymi;
- rekomenduje się uchwalenie projektu planu w tym kształcie jakim jest.

## **12.8 Klimat**

Ustalenia projektu planu miejscowego nie spowodują zmian klimatycznych. Plan nie przewiduje zmiany przeznaczenia gruntów leśnych na cele nieleśne, a także gruntów rolnych na cele nierolnicze. Ponadto w projekcie ustalono relatywnie wysokie parametry w zakresie minimalnej powierzchni biologicznie czynnej.

Wnioski i rekomendacje :

- nie przewiduje się zmian klimatycznych w związku z realizacją ustaleń planu;

- rekomenduje się uchwalenie projektu planu w tym kształcie jakim jest.

### **12.9 Zabytki, dobra kultury oraz dobra materialne**

Plan wprowadza nakaz ochrony ekspozycji wyróżników przestrzennych o charakterze dóbr kultury: krzyże oraz uwzględnia granicę strefy ochrony konserwatorskiej zabytków archeologicznych. Nie przewiduje się ponadnormatywnego oddziaływania na dobra materialne. Na terenie projektu planu miejscowego nie ma ustanowionego parku kulturowego.

Wnioski i rekomendacje :

- rekomenduje się uchwalenie projektu planu w tym kształcie jakim jest;
- nie przewiduje się ponadnormatywnego oddziaływania na dobra materialne.

### **12.10 Zmiana przeznaczenia gruntów rolnych i leśnych na cele nierolnicze i nieleśne**

W procedurze sporządzania przedmiotowego projektu planu miejscowego nie przewiduje się występowania o zmiany przeznaczenia gruntów rolnych i leśnych na cele nierolnicze i nieleśne.

Wnioski i rekomendacje :

- rekomenduje się uchwalenie projektu planu w tym kształcie jakim jest.

## **13. ROZWIĄZANIA ALTERNATYWNE**

Niniejsza prognoza nie przedstawia rozwiązań alternatywnych. Jest to podyktowane tym, że wariant zagospodarowania i zabudowy jest optymalny w kontekście oddziaływania na środowisko. Wariant ten wydaje się być racjonalny, zrównoważony i nie agresywny w kontekście oddziaływania na środowisko. Wariant zagospodarowania jest ponadto zgodny z polityką przestrzenną zagospodarowania Gminy, wyrażoną w Studium. Polityka ta była przedmiotem pozyskania odpowiednich uzgodnień i opinii od właściwych organów. Należy mieć na względzie, że w przypadku przedstawienia rozwiązań alternatywnych należałoby się spodziewać, że rozwiązania te mogłyby docelowo oddziaływać na środowisko w sposób bardziej zintensyfikowany niż w wariantcie przedstawionym w projekcie przedmiotowego planu miejscowego.

#### 14. ROZWIĄZANIA MAJĄCE NA CELU ZAPOBIEGANIE, OGRANICZENIE LUB KOMPENSACJĘ PRZYRODNICZĄ NEGATYWNYCH ODDZIAŁYWAŃ NA ŚRODOWISKO, MOGĄCYCH BYĆ REZULTATEM REALIZACJI PROJEKTOWANEGO DOKUMENTU

Przedmiotowe rozwiązania podaje się w poniższej tabeli :

Tabela nr 5 Charakterystyka rozwiązań pod kątem ochrony środowiska

Rodzaj terenu	Funkcje przyrodnicze/ekologiczne	Proponowane formy zachowania, ograniczenia lub kompensację przyrodniczą negatywnych oddziaływań na środowisko, mogących być rezultatem realizacji projektowanego dokumentu
Tereny rolne	- wspomagająca funkcja struktury przyrodniczej - otwarte łąki i pastwiska jako płyty ekologiczne - naturalne szlaki migracji zwierzyny	- zapobiegania negatywnych skutków poprzez niewprowadzanie zabudowy - zachowanie istniejącego przeznaczenia - wprowadzania na części obszarów zakazów, określonych w projekcie planu miejscowego - wyznaczenie nieznacznych powierzchniowo terenów pod zabudowę tylko i wyłącznie dla obsługi upraw rolniczych, tak aby nie wpływały negatywnie na środowisko
Obszar Chronionego Krajobrazu	- korytarz dla migracji zwierząt	- nie wprowadzanie zabudowy, z wyjątkiem terenów już zainwestowanych - przeznaczenie pod funkcję zwłaszcza rolnicze - nie występowanie o zmianę przeznaczenie gruntów rolnych na cele nierolnicze
Tereny zabudowy	- miejsce występowanie mniejszych zwierząt	- określenie parametrów zabudowy, ograniczających możliwości zabudowy, w tym nieprzekraczalnych linii zabudowy, minimalnych powierzchni zabudowy - ograniczanie zabudowy do minimum, przy uwzględnieniu zgodności ze studium uwarunkowań i kierunków zagospodarowania przestrzennego - nie występowanie o zmianę przeznaczenie gruntów rolnych na cele nierolnicze,

		określenia odpowiednich wartości minimalnych powierzchni biologicznie czynnej w projekcie planu miejscowego
Tereny leśne	- zachowanie bioróżnorodności - funkcja wiatrochronne - funkcja regulatora gospodarki wodnej - funkcja poprawienie warunków aerosanitarnych i klimatycznych	- zachowanie terenów leśnych jako leśne w projekcie planu miejscowego

Źródło: Opracowanie własne

## 15. POTENCJALNE ZMIANY STANU ŚRODOWISKA W PRZYPADKU BRAKU PLANU MIEJSCOWEGO

W przypadku braku planu miejscowego może dojść do wydania decyzji planistycznych, które będą mogły mieć wpływ negatywny na oddziaływanie na środowisko.

Wprowadza zasady budowy infrastruktury technicznej, której realizacja będzie miała pozytywny wpływ na środowisko. Przyjęcie planu miejscowego zapobiegnie możliwością niekontrolowanych realizacji zabudowy na terenach rolnych. Brak uchwalenia planu miejscowego może spowodować rozproszenie zabudowy o charakterze rolniczym, nie dostatecznej ochrony walorów krajobrazowych.

## 16. INFORMACJE O MOŻLIWYM TRANSGRANICZNYM ODDZIAŁYWANIU NA ŚRODOWISKO ORAZ ODDZIAŁYWANIU NA OBSZARY SIECI NATURA 2000

Ze względu na położenie należy stwierdzić, że istniejące oraz planowane zagospodarowanie nie będzie miało ponadlokalnego oddziaływania i w związku z tym nie przewiduje się wystąpienia oddziaływań transgranicznych.

## 17. STRESZCZENIE

Prognoza oddziaływania na środowisko miejscowego planu zagospodarowania przestrzennego gminy Szczawin Kościelny dla części obrębów Suserz i Adamów została opracowana w oparciu o przepisy ustawy z dnia 3 października 2008 r. o udostępnianiu informacji o środowisku i jego ochronie, udziale społeczeństwa w ochronie środowiska oraz o ocenach oddziaływania na środowisko (Dz. U. z 2024 r.poz. 1112, 1881, 1940), a także na podstawie uzyskanych uzgodnień zakresu i stopnia szczegółowości od Regionalnej

Dyrekcji Ochrony Środowiska w Warszawie oraz Państwowego Powiatowego Inspektora Sanitarnego w Gostyninie.

Sporządzenie niniejszego dokumentu jest bezpośrednio związane z przeprowadzeniem strategicznej oceny oddziaływania na środowisko. Niniejszy dokument identyfikuje potencjalne zagrożenia na środowisko, a także określa działania mające na celu ograniczenie negatywnych skutków środowiskowych.

Projekt planu miejscowego na znacznej części obszarów przewiduje zachowanie obecnego sposobu użytkowania terenów. Przewiduje się, że największe oddziaływanie na środowisko, związane z realizacją ustaleń projektu planu miejscowego planu zagospodarowania przestrzennego, będzie miała strefa mieszkaniowa, która zgodnie z projektem planu miejscowego ma być poszerzona oraz nowe ciągi komunikacyjne. Przy zastosowaniu pewnych środków zabezpieczenia przed skutkami zagrożenia dla środowiska (np. infrastruktura techniczna) nie przewiduje się znaczącego oddziaływania na środowisko. Zakłada się, że realizacja ustaleń projektu planu miejscowego będzie następowała etapowo, toteż pozwoli na lepsze zapewnienie zabezpieczeń mających na celu ochronę środowiska na etapie przygotowania inwestycji.

Realizacja ustaleń projektu miejscowego planu zagospodarowania przestrzennego nie spowoduje oddziaływań na obszar Natura 2000, który znajduje się poza obszarem projektu planu miejscowego.

Nie przewiduje się wystąpienia transgranicznego oddziaływania na środowisko.

## **18. ŹRÓDŁA/LITERATURA**

- 1) Plan zagospodarowania przestrzennego województwa mazowieckiego;
- 2) Studium uwarunkowań i kierunków zagospodarowania przestrzennego gminy Szczawin Kościelny;
- 3) Plan zagospodarowania przestrzennego województwa mazowieckiego;
- 4) Program Ochrony Środowiska Powiatu Gostynińskiego na lata 2021-2024 z uwzględnieniem lat 2025 - 2028
- 5) Studium uwarunkowań i kierunków zagospodarowania przestrzennego gminy Szczawin Kościelny;
- 6) Strategia rozwoju gminy Szczawin Kościelny na lata 2015-2025;
- 7) Program ochrony środowiska dla Gminy Szczawin Kościelny do roku 2023.



### ***Spis rysunków i tabel***

<i>Rysunek nr 1</i>	<i>Gmina Szczawin Kościelny na tle granica powiatu i gminach w obrębie powiatu gostyńskiego</i>
<i>Rysunek nr 2</i>	<i>Fragment mapy geo-środowiskowej</i>
<i>Rysunek nr 3</i>	<i>Fragment rysunku mapy hydrologicznej</i>
<i>Rysunek nr 4</i>	<i>Fragment rysunku Gminy Szczawin Kościelny z oznaczeniem granic projektu planu miejscowego z uwzględnieniem wydzieleń leśnych</i>
<i>Rysunek nr 5</i>	<i>Fragment rysunku Gminy Szczawin Kościelny z oznaczeniem granic projektu planu miejscowego z uwzględnieniem konturów glebowych</i>
<i>Rysunek nr 6</i>	<i>Użytki rolne klasy II-III w obszarze opracowanie</i>
<i>Rysunek nr 7</i>	<i>Zakres Obszaru Chronionego Krajobrazu Dolina Przysowy</i>
<i>Rysunek nr 8</i>	<i>Zakres Obszaru Chronionego Krajobrazu Dolina Przysowy w granicach opracowania planu</i>
<i>Rysunek nr 9</i>	<i>Obszar w granicach projektowanego planu miejscowego w relacji przestrzennej do obszaru Natura 2000 Dolina Przysowy i Słudwi ze wskazaną odległością (ok. 900m)</i>
<i>Rysunek nr 10</i>	<i>Studium na tle granic projektu planu miejscowego</i>
<i>Tabela nr 1</i>	<i>Dane o lasach w gminie Szczawin Kościelny (2024)</i>
<i>Tabela nr 2</i>	<i>Grunty orne na terenie gminy Szczawin Kościelny wg klas bonitacyjnych gleby</i>
<i>Tabela nr 3</i>	<i>Przeznaczenie terenów w projekcie planu</i>
<i>Tabela nr 4</i>	<i>Rodzaje oddziaływań i ich ocena</i>
<i>Tabela nr 5</i>	<i>Charakterystyka rozwiązań pod kątem ochrony środowiska</i>